

«СОГЛАСОВАНО»
И.о.начальника департамента
образования КСНК
администрации г. Иркутска
А.А.Головко
«» 2022 г.

«СОГЛАСОВАНО»
Начальник ОГИБДД МУ МВД
России «Иркутское»
подполковник полиции
Е.М. Каримов
«» 2022 г.

«УТВЕРЖДАЮ»
Заведующий МБДОУ
г. Иркутска детского сада №141
Т.М. Пешкова
2022 г.



ПАСПОРТ

дорожной безопасности образовательной организации

Муниципальное бюджетное дошкольное образовательное учреждение
города Иркутска детский сад № 141
(наименование образовательной организации)

2022 год

Общие сведения

Муниципальное бюджетное дошкольное образовательное учреждение города Иркутска детский сад №141

(полное наименование образовательной организации)

Тип образовательной организации: дошкольное образовательное учреждение

Юридический адрес: г. Иркутск, бул. Постышева, 31

Фактический адрес: г. Иркутск, бул. Постышева, 31

Руководители образовательной организации:

Заведующий	<u>Татьяна Майевна Пешкова</u> <i>(фамилия, имя, отчество)</i>	<u>22-45-16</u> <i>(телефон)</i>
Заместитель заведующего	<u>Татьяна Валерьевна Скурихина</u> <i>(фамилия, имя, отчество)</i>	<u>22-45-16</u> <i>(телефон)</i>
Ответственные работники муниципального органа образования	<u>Главный специалист по мобилизационной подготовке и гражданской обороне департамента образования комитета по социальной политике и культуре администрации г. Иркутска</u> <i>(должность)</i>	<u>А.А. Трофименко</u> <i>(фамилия, имя, отчество)</i>
Ответственные от Госавтоинспекции	<u>Старший инспектор по пропаганде БДД ОГИБДД МУ МВД России «Иркутское» капитан полиции</u> <i>(должность)</i>	<u>Н.С. Казанцева</u> <i>(фамилия, имя, отчество)</i> <u>21-75-73</u> <i>(телефон)</i>
Ответственные работники за мероприятия по профилактике детского травматизма	<u>Заместитель заведующего</u> <i>(должность)</i>	<u>Т.В. Скурихина</u> <i>(фамилия, имя, отчество)</i> <u>89025685483</u> <i>(телефон)</i>
Руководитель или ответственный работник дорожно-эксплуатационной организации, осуществляющей содержание улично-дорожной сети (УДС)*	<i>(фамилия, имя, отчество)</i>	<i>(телефон)</i>
Руководитель или ответственный работник дорожно-эксплуатационной организации, осуществляющей содержание технических средств организации дорожного движения (ТСОДД)*	<i>(фамилия, имя, отчество)</i>	<i>(телефон)</i>

* Дорожно-эксплуатационные организации, осуществляющие содержание УДС и ТСОДД, несут ответственность в соответствии с законодательством Российской Федерации (Федеральный закон «О безопасности дорожного движения» от 10 декабря 1995 г. № 196-ФЗ, Кодекс Российской Федерации об административных правонарушениях, Гражданский кодекс Российской Федерации)

Количество обучающихся (учащихся, воспитанников)

317

Наличие уголка по БДД

имеется, расположен в коридоре на 1 этаже
(если имеется, указать место расположения)

Наличие класса по БДД

нет
(если имеется, указать место расположения)

Наличие класса по БДД

нет
(если имеется, указать место расположения)

Наличие автогородка (площадки) по БДД

нет
(если имеется, указать место расположения)

Наличие автобуса в образовательной организации

нет
(при наличии автобуса)

Владелец автобуса

(ОО, муниципальное образование и др.)

Время занятий в образовательной организации:

НОД: 09.00 – 10.00;

Самостоятельная деятельность: 15.30 – 18.00;

Работа с родителями: 17.00 – 19.00.

Телефоны оперативных служб:

МЧС с мобильного телефона 112

Пожарные: 01; 112; 8 (395-2) 21-68-05;

Отделение пропаганды ОГИБДД МУ МВД России «Иркутское»: 21-75-73, 21-75-74;

ОБДПС МУ МВД России «Иркутское»: 21-76-00;

ДЧ МУ МВД России «Иркутское»: 02, 21-68-05;

ДЧ УГИБДД ГУ МВД России по Иркутской области: 21-27-99.

Содержание

- I. План-схемы образовательной организации (сокращение – ОО).
 1. Район расположения образовательной организации, пути движения транспортных средств и детей (обучающихся).
 2. Организация дорожного движения в непосредственной близости от образовательной организации с размещением соответствующих технических средств организации дорожного движения, маршруты движения детей и расположение парковочных мест.
 3. Маршруты движения организованных групп детей от образовательной организации к стадиону, парку или спортивно-оздоровительному комплексу.
 4. Пути движения транспортных средств к местам разгрузки/погрузки и рекомендуемые безопасные пути передвижения детей по территории образовательной организации.

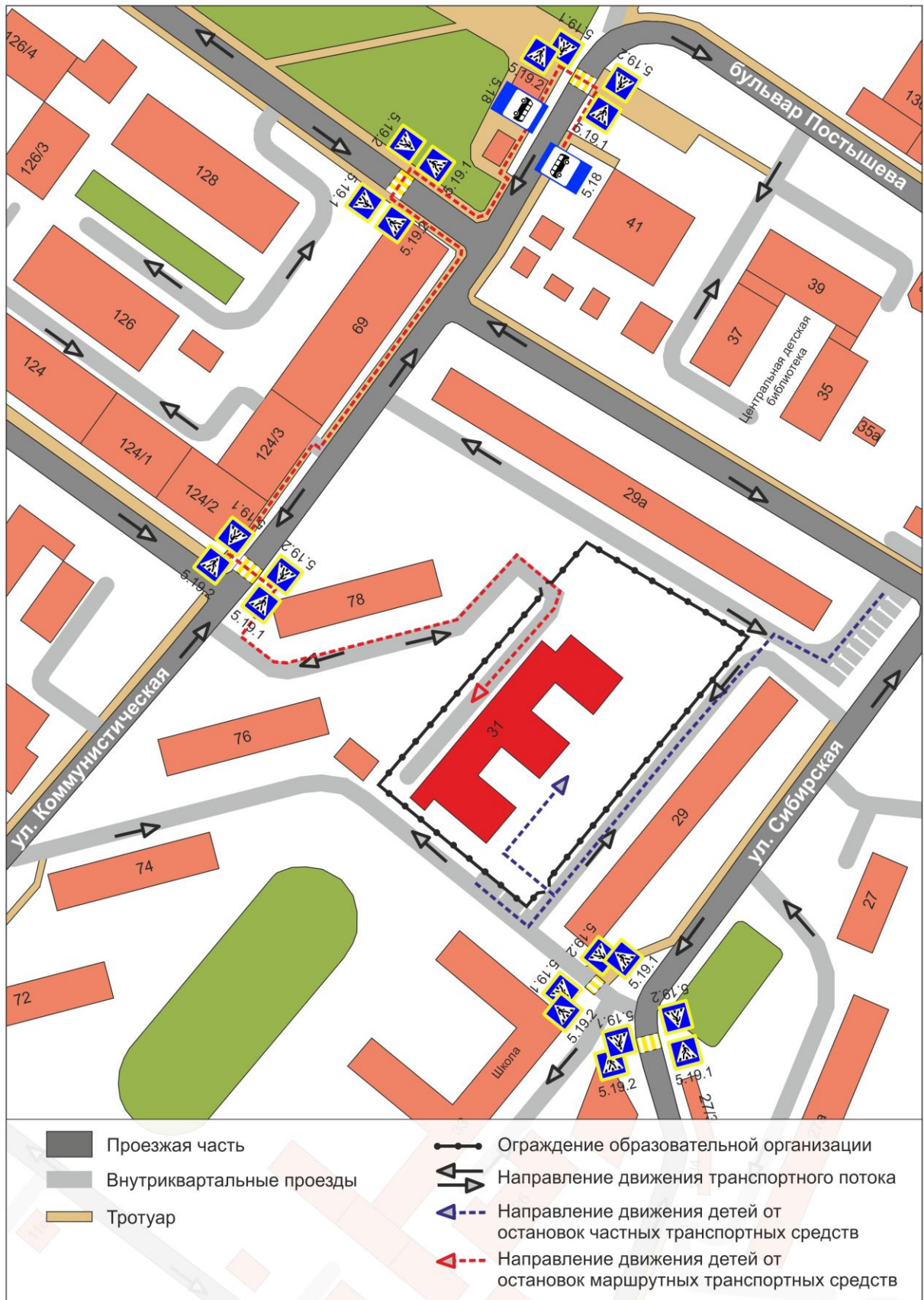
- II. Информация об обеспечении безопасности перевозок детей специальным транспортным средством (автобусом).
 1. Общие сведения.
 2. Маршрут движения автобуса образовательной организации.
 3. Безопасное расположение остановки автобуса у образовательной организации.

- III. Приложения.

План-схема пути движения транспортных средств и детей при проведении дорожных ремонтно-строительных работ вблизи образовательной организации.

I. План-схемы образовательной организации

1. Район расположения образовательной организации, пути движения транспортных средств и детей (обучающихся)



Рекомендации к составлению план-схемы района расположения образовательной организации

1. Район расположения образовательной организации определяется группой жилых домов, зданий и улично-дорожной сетью с учетом остановок общественного транспорта (выходов из станций метро), центром которого является непосредственно образовательная организация;

2. Территория, указанная на схеме, включает:

- образовательную организацию;
- стадион вне территории образовательной организации, на котором могут проводиться занятия по физической культуре (*при наличии*);
- парк, в котором могут проводиться занятия с детьми на открытом воздухе (*при наличии*);
- спортивно-оздоровительный комплекс (*при наличии*);
- жилые дома, в которых проживает большая часть детей данной образовательной организации;
- автомобильные дороги и тротуары.

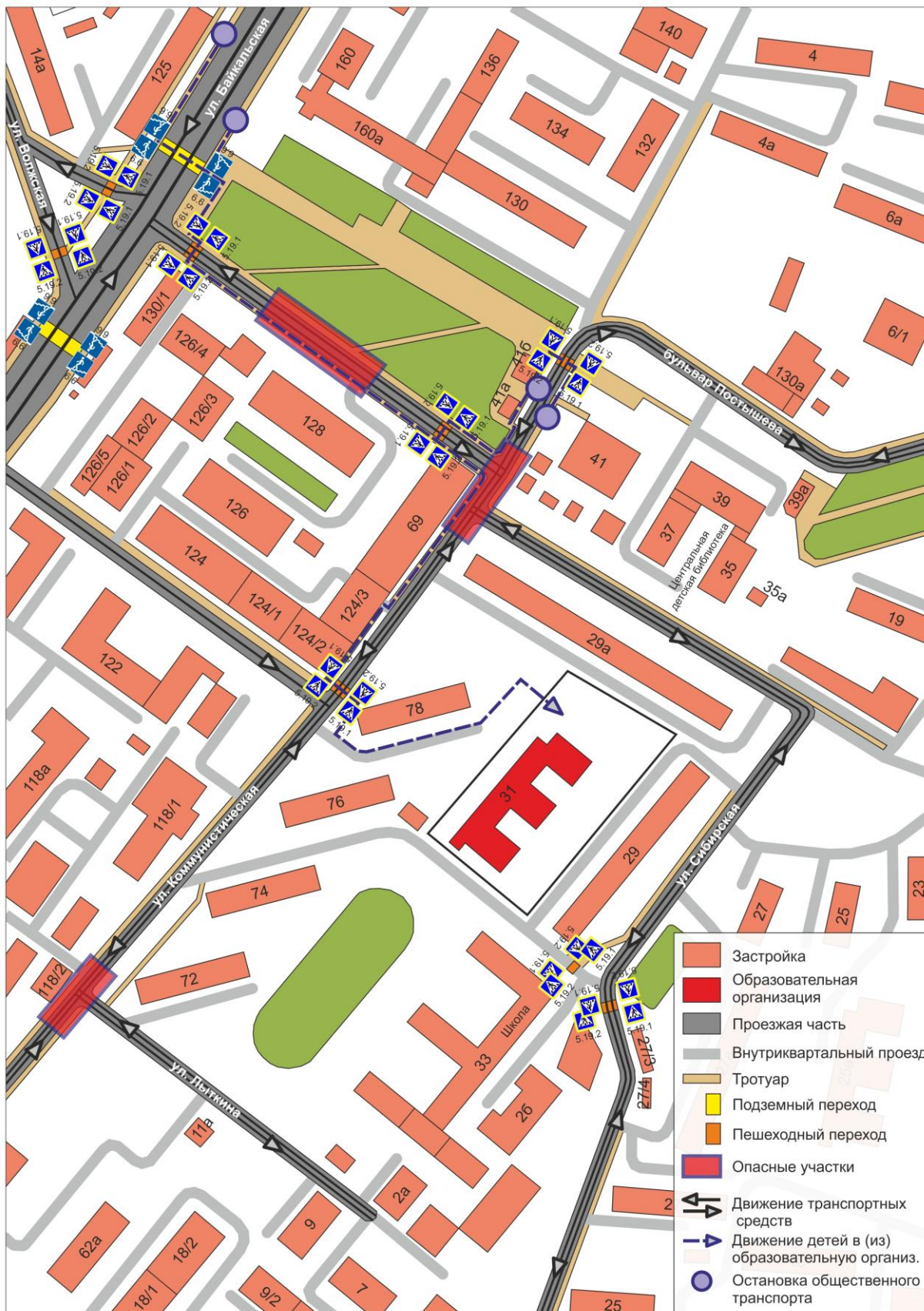
3. На схеме обозначены:

- расположение жилых домов, зданий и сооружений;
- сеть автомобильных дорог;
- пути движения транспортных средств;
- пути движения детей в/из образовательную организацию;
- опасные участки (места несанкционированных переходов на подходах к образовательной организации, места имевших место случаев дорожно-транспортных происшествий с участием детей-пешеходов и детей-велосипедистов);
- уличные (наземные – регулируемые / нерегулируемые) и внеуличные (надземные и подземные) пешеходные переходы;
- названия улиц и нумерация домов.

Схема необходима для общего представления о районе расположения образовательной организации. На схеме обозначены наиболее частые пути движения детей от дома (от отдаленных остановок маршрутных транспортных средств) к образовательной организации и обратно.

При исследовании маршрутов движения детей необходимо уделить особое внимание опасным зонам, где дети пересекают проезжие части дорог не по пешеходному переходу.

2. Схема организации дорожного движения в непосредственной близости от образовательной организации с размещением соответствующих технических средств организации дорожного движения, маршрутов движения детей и расположения парковочных мест



Рекомендации к составлению схемы организации дорожного движения в непосредственной близости от образовательной организации

1. Схема организации дорожного движения ограничена автомобильными дорогами, находящимися в непосредственной близости от образовательной организации.

2. На схеме обозначаются:

- здание образовательной организации с указанием территории, принадлежащей непосредственно образовательной организации (при наличии указать ограждение территории);

- автомобильные дороги и тротуары;

- уличные (наземные – регулируемые/нерегулируемые) и внеуличные (надземные/подземные) пешеходные переходы на подходах к образовательной организации;

- дислокация существующих дорожных знаков и дорожной разметки;

- другие технические средства организации дорожного движения;

- направление движения транспортных средств по проезжей части;

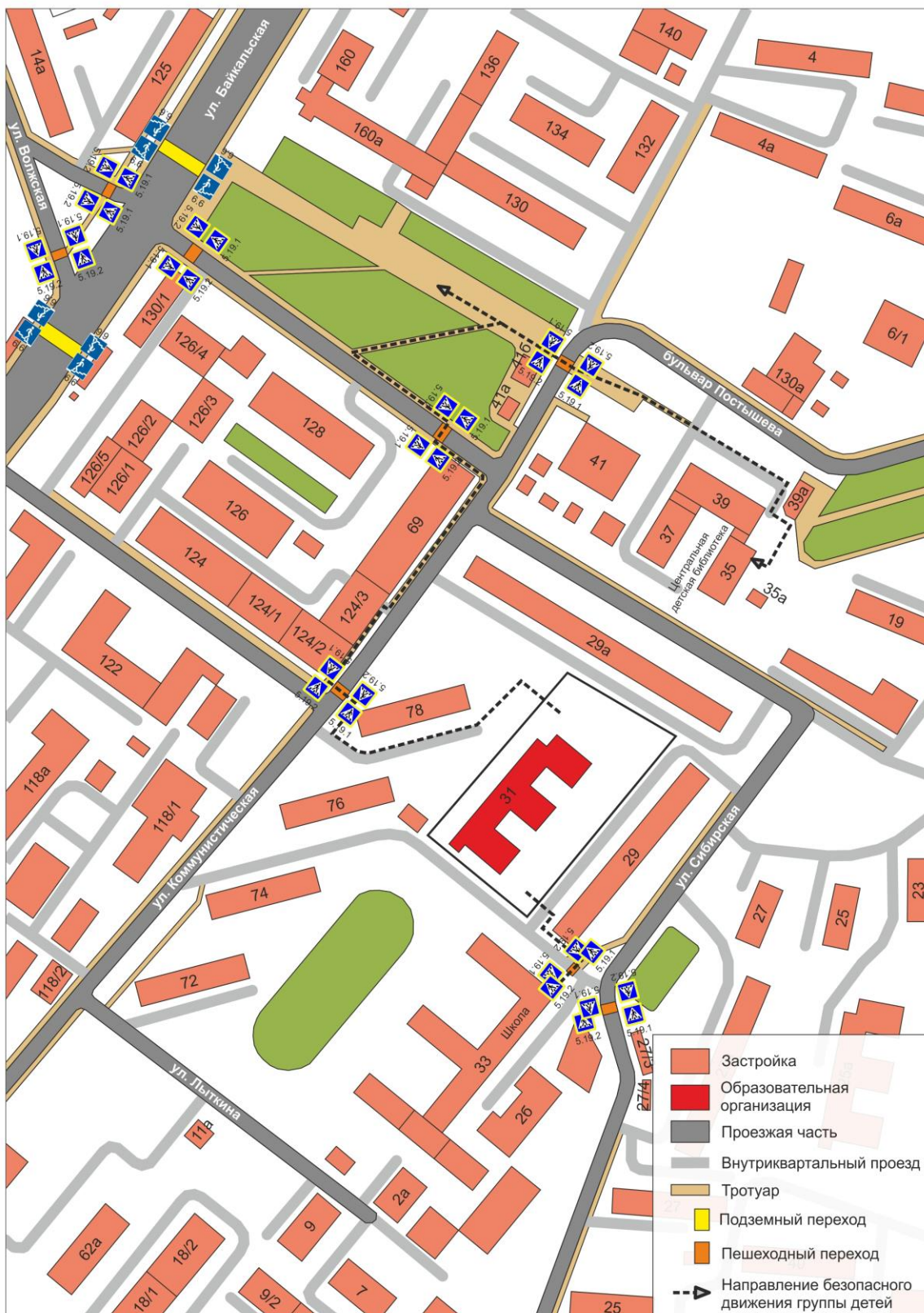
- направление безопасного маршрута движения детей.

3. На схеме указано расположение остановок маршрутных транспортных средств и безопасные маршруты движения детей от остановочного пункта к образовательной организации и обратно;

4. При наличии стоянки (парковочных мест) около образовательной организации, указывается место расположение и безопасные маршруты движения детей от парковочных мест к образовательной организации и обратно.

К схеме (в случае необходимости) должен быть приложен план мероприятий по приведению существующей организации дорожного движения к организации дорожного движения, соответствующей нормативным техническим документам, действующим в области дорожного движения, по окончании реализации которого готовится новая схема.

3. Маршруты движения организованных групп детей от образовательной организации к стадиону, парку или спортивно-оздоровительному комплексу

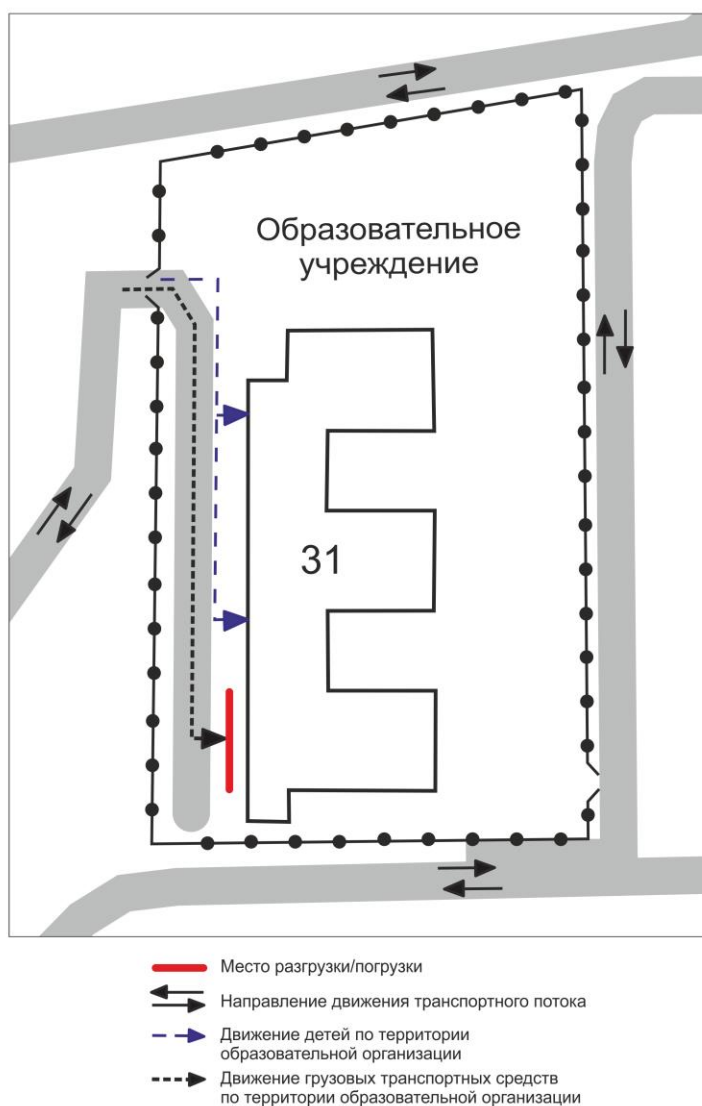


Рекомендации к составлению схемы маршрутов движения организованных групп детей от образовательной организации к стадиону, парку или спортивно-оздоровительному комплексу

На схеме района расположения образовательной организации указываются безопасные маршруты движения детей от образовательной организации к стадиону, парку или спортивно-оздоровительному комплексу и обратно.

Эти схемы должны использоваться преподавательским составом при организации движения групп детей к местам проведения занятий вне территории образовательной организации.

4. Пути движения транспортных средств к местам разгрузки/погрузки и рекомендуемые безопасные пути передвижения детей по территории образовательной организации



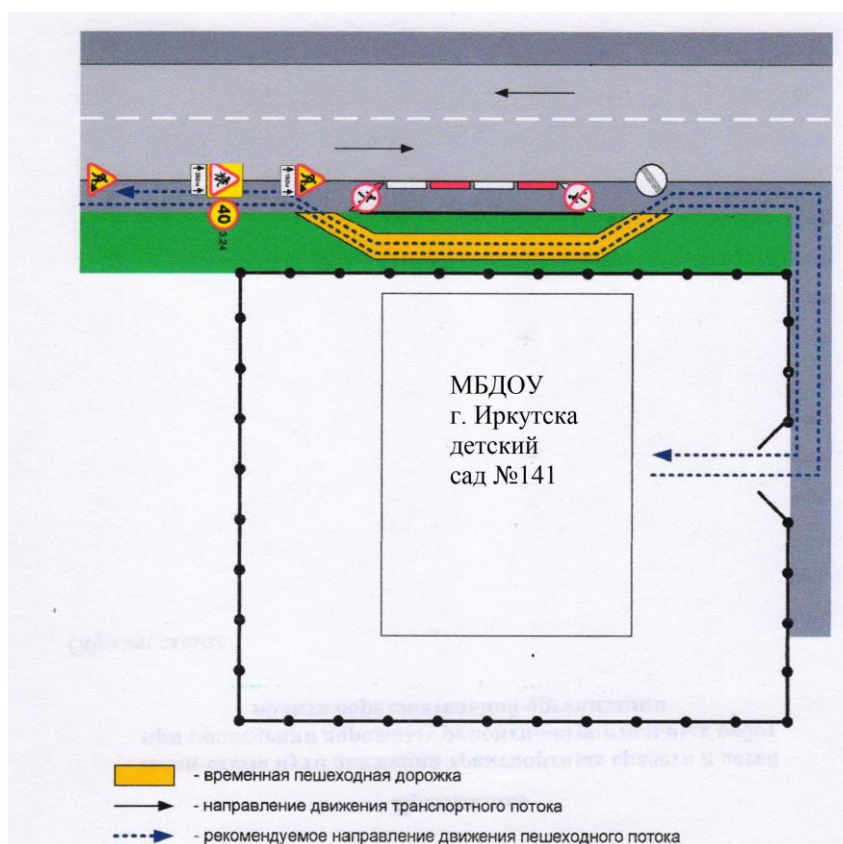
Рекомендации к составлению схемы пути движения транспортных средств к местам разгрузки/погрузки и рекомендуемые безопасные пути передвижения детей по территории образовательной организации

На схеме указывается примерная траектория движения транспортных средств на территории образовательной организации, в том числе места погрузки/разгрузки, а также безопасный маршрут движения детей во время погрузочно-разгрузочных работ.

В целях обеспечения безопасного движения детей по территории образовательной организации необходимо исключить пересечения путей движения детей и путей движения транспортных средств.

Приложение

План-схема пути движения транспортных средств и детей при проведении дорожных ремонтно-строительных работ вблизи образовательной организации



**Рекомендации к составлению план-схемы пути движения
транспортных средств и детей
при проведении дорожных ремонтно-строительных работ
вблизи образовательной организации**

На схеме указывается место производства дорожных ремонтно-строительных работ, его обустройство дорожными знаками и ограждениями, иными техническими средствами организации дорожного движения, а также безопасный маршрут движения детей к образовательной организации с учетом изменения маршрута движения по тротуару.

На схеме обозначены:

- участок производства дорожных ремонтно-строительных работ;
- автомобильные дороги;
- тротуары;
- альтернативные пути (обходы места производства дорожных ремонтно-строительных работ пешеходами и объезды транспортными средствами);
- здание образовательной организации;
- ограждение территории образовательной организации *(при наличии)*.