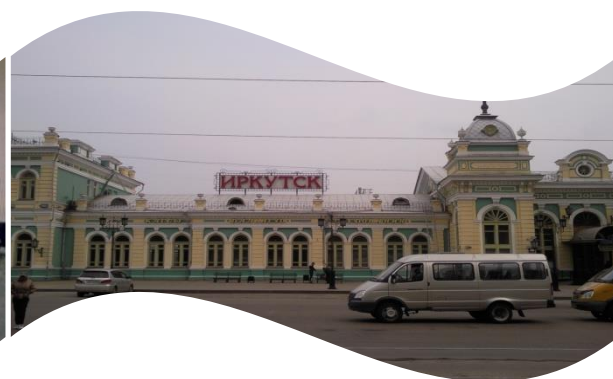


Муниципальное бюджетное дошкольное образовательное учреждение
города Иркутска детский сад №15

Творческий проект "Иркутск - столица Приангарья"



Подготовили:
Бородина О.М., Жиронкина С.А.,
Прихотько О.Е., Слепцова И.И.

Иркутск, 2022

Творческий проект на тему "Иркутск - столица Приангарья"

Познакомить старших дошкольников с родным городом, его историческим прошлым и настоящим

Паспорт проекта

Вид проекта: творческо-информационный.

Продолжительность проекта: краткосрочный (2 месяца).

Участники проекта: дети старших групп, воспитатели групп, родители воспитанников.

Образовательная область: познавательное развитие.

Актуальность темы.

Наш паровоз вперёд летит

В Иркутске остановка

Другого нет у нас пути....



Перефразировав слова известной песни, я начну свой рассказ об одном из красивейших городов Сибири, столице Приангарья, городе, чья вековая история насчитывает 350 лет.

Город Иркутск всегда выгодно отличался среди других городов Сибири и производил приятное впечатление на путешественников. А.П. Чехов, проезжавший через Иркутск в 1890 г., писал:

«Иркутск превосходный город. Совсем интеллигентный. Театр, музей, городской сад с музыкой, хорошие гостиницы... Он лучше Екатеринбурга и Томска. Совсем Европа».

Во второй половине 19 века Иркутск был главным распределительным пунктом товаров, закупаемых в Москве. Из Иркутска товары распределялись и направлялись на север и в Забайкалье. Иркутск играл большую роль в торговле с Китаем через Кяхту. Плодородные земли и несметные богатства Сибири давно привлекали взоры российских капиталистов. Но из-за отсутствия удобных путей сообщения эти богатства использовались очень слабо. Эти факты исторического прошлого и ознаменовали событие в последствии имеющем принципиально важное значение для развития хозяйства Сибири – открытие Сибирской железной дороги. День прибытия первого поезда 16 августа 1898 г. превратился для иркутян в настоящее торжество. Местом встречи первых поездов и последующих, как тогда так и теперь был и остаётся Иркутский вокзал. Именно он первым встречает гостей и провожает нас в далёкие путешествия. Он как те ворота открывающие чудесную сказку. Именно на привокзальной площади для человека, впервые ступившего на иркутскую землю, начинается Иркутск. И рассказ о любимом городе был бы невозможен без рассказа о месте его начала и конца – Иркутском вокзале.

Цели проекта:

1. Познакомить с родным городом, его историческим прошлым и настоящим;
2. Познакомить с архитектурными особенностями зданий;
3. Воспитывать бережное отношение к истории родного города и уважение к тем, кто создал культурные достопримечательности города;
4. Разработать наглядные материалы и дидактические игры по теме проекта.

Задачи проекта:

1. Формирование у детей 5-6 лет элементарных представлений об истории Иркутска;
2. Развитие представлений об архитектурных особенностях зданий города их внутреннем строении;

3. Обучение навыкам социально-культурного поведения в общественных местах;
4. Воспитание любви к родному городу;
5. Формирование элементарных представлений о своём районе (Ленинском районе).

Предполагаемый результат:

1. Дети должны получить первичные представления об историческом прошлом города Иркутска, познакомиться с иркутским гербом;
2. Дети должны получить первичные представления об архитектурных особенностях зданий родного города, их местонахождении и назначении и знать их основную функцию;
3. Различать, находить и показывать здания города Иркутска на фотографиях, рисунках и иллюстрациях книжной продукции;
4. Приобрести элементарные навыки социально-культурного поведения в общественных местах.

Предварительная работа:

1. Рассмотрение рисунков, фотографий и иллюстраций в книжной продукции, посвящённой городу Иркутску.
2. Знакомство с литературными произведениями, посвящённых родному городу: и литературными произведениями, в которых отражены вопросы устройства железнодорожных и вокзальных коммуникаций и правил поведения в общественных местах: Б. Житков «Железная дорога», «Вокзал», «Какая платформа», «Вагон», «Как мы поехали»; С Маршак «Вот какой рассеянный».
3. Изготовление и использование дидактических игр по теме проекта: «Сложи картинку», «Найди картинку», «Архитектурное домино», «Иркутское лото».
4. Разучивание стихотворений о Иркутске, сюжетно-ролевых игр по теме проекта: «Вокзал», «Поезд» и прочее.

Роль родителей в реализации проекта:

1. Помощь в создании фотовыставки «Наш паровоз вперёд летит», посвящённой теме проекта.
2. Сбор и предоставление экспонатов для мини-музея «Иркутск – ворота Азии», посвящённого 350-летию города.
3. Создание макета здания Иркутского железнодорожного вокзала.
4. Посещение детской железной дороги города Иркутска.

Продукт проектной деятельности.

- Портфолио творческого проекта.
- Фотоальбомы «История города Иркутска», «Музей ВСЖД»;
- Исторический вестник «История становления Иркутска», «Строительство Восточно-Сибирской железной дороги»;
- Конспект Образовательной деятельности с детьми «Экскурсия по городу Иркутску», «Экскурсия по Ленинскому району города Иркутска»

Перспективный план творческого проекта

Месяц	Неделя	Образовательная деятельность
Сентябрь	1-я неделя	1. «Мой родной Иркутск»: рассказ педагога об истории становления города Иркутска, его символике (герб, флаг); 2. Апликация (с элементами рисования): «Мой любимый город»
	2-я неделя	1. Экскурсия в музей истории города Иркутска
	3-я неделя	1. Образовательная развивающая ситуация на игровой основе: «Архитектура Иркутска»; 2. Лепка: «Иркутский острог».
	4-я неделя	1. Архитектура Иркутска (Иркутский вокзал): рассказывание об истории строительства вокзала его благоустройстве; 2. Рисование: «Иркутский вокзал»
Октябрь	1-я неделя	1. Экскурсия на детскую железную дорогу города Иркутска
	2-я неделя	1. Рассказ педагога о строительстве Сибирской Железной Дороги; 2. Сюжетно-ролевая игра: «Путешествие по железной дороге»; 3. Рисование: «Путешествие по железной дороге».
	3-я неделя	1. Образовательная ситуация: «Экскурсия по Ленинскому району города Иркутска»; 2. Просмотр фотографий знакомых мест Ленинского района города Иркутска.
	4-я неделя	1. «Архитектура Ленинского района города Иркутска»: рассказывание об устройстве и работе вокзала Иркутск – сортировочный; 2. Конструирование: «Это мой вокзал» (здание вокзала Иркутск – сортировочный).

Муниципальное бюджетное дошкольное образовательное учреждение
города Иркутска детский сад №15

Портфолио к творческому проекту "Иркутск - столица Приангарья"



Подготовили:
Бородина О.М., Жиронкина С.А.,
Прихотько О.Е., Слепцова И.И.

Иркутск, 2023

Муниципальное бюджетное дошкольное образовательное учреждение

города Иркутска детский сад №15

ФОТОАЛЬБОМ "ИСТОРИЯ ГОРОДА ИРКУТСКА"



Подготовили:

Бородина О.М., Жиронкина С.А.,

Прихотько О.Е., Слепцова И.И.

Иркутск, 2022

Фотогалерея из музея истории города Иркутска



Начался Иркутск с острога, возведённого на берегу Ангары летом 1661 года.



Построен он был русскими казаками во главе с Яковом Ивановичем Похабовым по просьбе князька Яндаша, стоявшего во главе местного бурятского племени, кочевавшего по реке Иркут.

На первой карте Сибири Иркутск был обозначен как зимовье. Вскоре уже строился новый острог с четырьмя башнями и защитным рвом. Башни образовывали прямоугольник. Спасская



церковь была частью острога и в последствии перестроенная чудом сохранилась до наших дней.



Острог быстро растёт и в 1686 г. преобразуется в город. Ему вручается герб.

Ещё сто лет назад была обнаружена первая стоянка людей древнекаменного века в городе Иркутске у военного госпиталя.



Потом были найдены и другие стоянки, расположенные по Ангаре и Лене. Одни из ценных находок были сделаны на территории глазковского предместья, ныне парка парижской коммуны.

В X-XII вв. происходило переселение народов в Сибирь. Именно в это время на территории нашей области появились предки современных бурят



Муниципальное бюджетное дошкольное образовательное учреждение

города Иркутска детский сад №15

Экскурсия по городу Иркутску



Подготовили:

Бородина О.М., Жиронкина С.А.,

Прихотько О.Е., Слепцова И.И.

Иркутск, 2022

Организованная образовательная деятельность

"Экскурсия по городу Иркутску"

Цель: продолжать знакомить с достопримечательностями Иркутска, познакомить с архитектурными особенностями зданий; воспитывать любовь к родному городу.

Ход деятельности

- Ребята, сегодня у нас состоится экскурсия по родному городу, мы познакомимся с архитектурными памятниками, посетим культурные места отдыха иркутян.

- Покупайте в кассе билеты и занимайте места в автобусе. Я буду вашим экскурсоводом.

- Куда мы отправимся в первую очередь? (Воспитатель предлагает рассмотреть фотографии).

- Итак, большинство выбирает театр драмы имени Н.П. Охлопкова.

- Иркутский академический драматический театр имени Н.П. Охлопкова – старейший театр в Иркутске. Театр, украшенный колоннами и куполами, стал городской достопримечательностью.



В течении своей истории театр сменил несколько деревянных театральных зданий. Здание современного театра было построено в 1897 году (архитектор дирекции Императорских театров В.А. Шретера).

- А кому поставлен памятник возле театра? Это скульптура Александру Вампилову, русскому писателю, установлена в сквере у Драмтеатра. В этом сквере Вампилов любил проводить время с друзьями в студенческие годы. Александром Валентиновичем были написаны множество статей, рассказов. Самые

известные в России «Утиная охота», «Старший сын», «Двадцать минут с ангелом»...

- Какие ещё театры есть в нашем городе? Необычный театр – ТЮЗ (театр юного зрителя). Он находится на самой оживлённой улице Ленина. В течение всего года театр рад видеть в своих стенах маленьких зрителей, т.е. вас – детей, со своими родителями. Если кто-то ещё не был в ТЮЗе, обязательно посетите его.

- А кому знаком этот памятник? Это памятник императору Александру III. Он был воздвигнут в честь завершения строительства Великого сибирского железнодорожного пути. К сожалению этот памятник простоял недолго и спустя двенадцать лет после открытия он был разобран. Долгое время на месте памятника находился каменный шпиль. И вот несколько лет назад на деньги Восточносибирской железной дороги памятник был восстановлен.



- А наш автобус отправляется дальше. Наша следующая остановка – это Мемориальный комплекс «Иркутяне в годы ВО в 1941-1945г.г.» («Вечный огонь»).



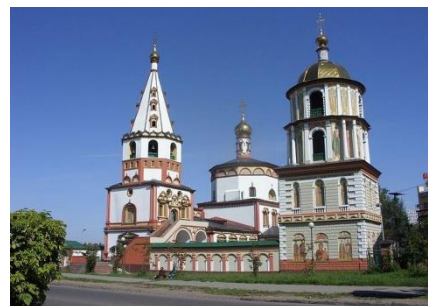
Проект комплекса разработали главный архитектор города В.Н. Федорин, главный художник В.Г. Смагин, инженер Р.М. Маврика. Мемориал (комплекс памятных сооружений) строили методом народной стройки (в возведении комплекса принимали участие

строители из разных городов России). Он был возведён ко Дню Победы в 1975 году. Весной огонь был доставлен из Москвы с могилы Неизвестного Солдата (Мемориальный комплекс в Москве). У Вечного огня славы установлен пост №1.

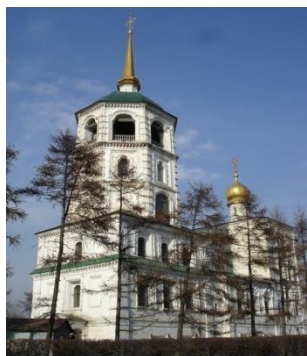


На стенах здания областной администрации высечены имена иркутян-героев, погибших в годы войны. От мемориала в сторону реки Ангара ведёт аллея ветеранов. Её открыли к 50-летию со дня окончания ВОВ (1995).

Все в Иркутске знают где в Иркутске находится Вечный огонь (Нижняя набережная реки Ангара), но мало кому известно, что на этом самом месте располагалась одна из башен Иркутского острога. Три других располагались там, где сейчас находятся арочный мостик, поворот у Богоявленского собора и между хлебозаводом и Спасской церковью.



Спасская церковь была впоследствии была первых каменных зданий Спасскую башню назад. Позже была колокольня. В таком Нерукотворного образа дней.



частью острога, перестроена, став одним из в городе. Каменную заложили более 300 лет построена каменная виде церковь во имя Спаса чудом сохранилась до наших

- Куда ещё можно поехать и что ещё можно посмотреть? Пожалуй, невозможно оставить без внимания одно из красивейших зданий нашего города. Это церковь Казанской Божьей Матери (предместье Рабочее).



Построена более 100 лет назад в византийском стиле на деньги жителей Иркутска, собранные почетным иркутянином А. М. Сибиряковым. Храм был освящен во имя Казанской иконы Божьей Матери – заступницы Земли Русской. За долгую историю церковь претерпела немало трудностей. В ней располагались склад базы книготорга, курсы киномехаников, завод «Сибирский сувенир». В 1988 г. храм был восстановлен и передан Иркутской епархии.

- У нас осталось время. Куда бы нам отправиться? Можно в кафе, кинотеатр, музей.

Кстати, наш Иркутский областной краеведческий музей – старейший музей Сибири. Его история насчитывает более 200 лет. Музей является хранилищем бесценных памятников истории и культуры. В нём хранятся материалы экспедиций исследователей Азии и учёных Русского



географического общества.

- Можно ещё зайти в Иркутский областной художественный музей им. В.П.Сукачёва, в котором хранится богатейшая сокровищница изобразительного искусства Сибири.



- Куда ещё можно поехать с родителями в выходной день?



- В центральной части города, возле здания областной администрации раскинулся живописный сквер Кирова, излюбленное место отдыха иркутян. В любое время года он радует горожан своим обликом: зимой – это ледяной городок, весной – это расцветающий парк, летом – это благоухающий сад с цветами, а осенью – островок природы в центре города. Площадь Кирова можно считать рекордсменом по числу переименований. Сначала она называлась Кремлёвской, затем Спасской, Богоявленской и Соборной. Позднее площадь носила название Гостиннодворная, затем Плац-парадная, Военная или Штабная, после Тихвинская, Площадь графа Сперанского, площадь III Интернационала и, наконец, 75 лет назад была переименована в Сквер Кирова.

- На этом наша экскурсия подходит к концу. Автобус подъезжает к детскому саду. Сколько достопримечательных мест можно посетить в нашем родном городе Иркутске! Ходите, смотрите, слушайте, изучайте и всей душой любите свой родной город!

Муниципальное бюджетное дошкольное образовательное учреждение

города Иркутска детский сад №15

Исторический вестник
"История становления Иркутска"



Подготовили:

Бородина О.М., Жиронкина С.А.,

Прихотько О.Е., Слепцова И.И.

Иркутск, 2022

История становления города Иркутска

Текст

Иркутск является не только столицей Восточной Сибири, но также городом-музеем, сумевший сохранить романтический облик старины.

Название города произошло от названия реки Иркут, на которой в 1661 году был и основан сибирский острог. Однако до сих пор между учеными нет согласия касательно времени основания Иркутска. Одни относят это событие к началу 17 века, другие – к середине. Существуют свидетельства того, что в 1652 году казацкий отряд во главе с Иваном Похабовым облюбил место для строительства зимовья. Это было место слияния рек Иркут и Ангары. Задерживаться на том месте отряд Ивана Похабова долго не стал и двинулся за Байкал собирать дань. В 1661



году уже другой Похабов – Яков, основал на правом берегу Ангары острог, дав ему название Иркутский. Место основания считалось очень выгодным: земля была плодородна, леса вокруг - полны дичью, а вода – рыбой. Помимо всего этого, Иркутск оказался на пересечении

основных торговых путей между Западом и Востоком. Со временем город начинает играть все более важную роль в Сибири. ерез Иркутск в Китай проехал первый гонец из Москвы с ценными бумагами, чуть позже в Поднебесную отправился первый посол – Николай Спафарий.

Сохранились документы, в которых подробно описан Иркутск 300 летней давности. В них сообщается, что в городе в то время были построены шесть башен с мостами (перекрытиями между этажами), церковь во имя Иисуса Христа, государев двор, в котором проживали иркутские воеводы, а также амбары, погреба, бани, избы для холостых казаков, гостиница для проезжих купцов. В башнях были прорезаны бойницы, на других – стояли пушки, под одной из башен была «пороховая изба» для хранения боеприпасов и оружия.



Более 300 лет назад Иркутск получает статус города и городскую печать. Ему также присваивают герб.

Постепенно весть о новорожденном городе и его удобном месторасположении разошлась по всей Сибири и по европейской части России. Иркутск превращается в центр обширного земледельческого края. В город стали съезжаться множество людей с разных частей страны. Присылались пашенные крестьяне с семьями, которым отводились земляные наделы и покосы. От казны для обзаведения хозяйством они получали соху, коней, телегу, домашний скот и птицу. Основой всей экономики был хлеб, которым снабжались казаки и промышленники, шедшие дальше на восток в поиске новых земель.

Иркутск в 18 веке

В шестидесятые годы 18 века в Иркутск приходит знаменитый сухопутный тракт, впоследствии названный Московским трактом. В городе стали проходить ежегодные ярмарки. Это способствовало созданию купцами многочисленных фабрик, строительству новых мельниц, пивоварен, а также Гостиного двора для размещения многочисленных лавок и магазинов. Это здание было построено по проекту знаменитого итальянского архитектора. Гостиный двор вмещал около 200 лавок. Гостиный двор не сохранился до наших дней.

Развитие промышленности и ремесла

Став городом, Иркутск начал развивать промышленность и торговлю. На берегах Ангары местные плотники строят лодки, варят смолу. В городе появляются мельницы. Путешественники, бывавшие в разные годы в городе, отмечали большое количество хороших мастеров-краснодеревщиков, изготавливающих мебель. Материалами для ее изготовления служили необычные породы деревьев сибирской тайги. Помимо этого в Иркутске пишут иконы, создают богатые кареты и легкие дрожки, приспособленные для сибирских дорог. Для строительства каменных зданий создаётся небольшой кирпичный заводик. Здесь появляются различные товары из Европы, Средней Азии, Китая и Монголии. С севера поступала пушнина, с юга везли чай, шёлк-сырец, фарфор, ткани и другие товары. За короткий срок Иркутск превратился в товарораспределительный центр России с немалым источником дохода для государственной казны.

Также славился Иркутск изготовлением посуды из более прозрачного, более чистого и дешевого стекла.

Развитие дипломатических отношений

Таким образом, Иркутск постепенно становится серьезным торговым, административным и дипломатическим городом. Очень часто в городе проходят дипломатические встречи, переговоры о государственных отношениях, границах и многом другом.

Меняется городской пейзаж: возводятся Спасская и Крестовоздвиженская церкви, представляющие собой древнейшие каменные здания в Восточной Сибири. Помимо этого, строятся огромные триумфальные ворота. Как и все старинные города, Иркутск за свою историю пережил множество опустошительных пожаров. По этой причине мало сохранилось домов, стоявших в начале его истории.



Первый сильный пожар выжег крепостные постройки и деревянную Спасскую церковь. Вместо нее вскоре построили каменную, которая и осталась до настоящего времени памятником острога, а также древнейшим строением Иркутска. Самый сильный пожар более 100 лет назад уничтожил 105 каменных и 3148 деревянных домов. Выгорела почти вся центральная часть города, 75 городских кварталов. Только 10 лет спустя на месте пожара были вновь созданы городские улицы. Находясь в зоне сейсмической активности, Иркутск помимо огня также неоднократно страдал от землетрясений, которые по сей день часто тревожат город.

Иркутск 19 века

Строительство центральных улиц

В первой половине 19 века Иркутск по своей величине занимал первое место среди других городов Сибири и являлся административным и культурным центром огромной территории от Енисея до Тихого океана. В тот период городские улицы застраивались без соблюдения строгих линий и границ. Горожанин, получив участок земли, строил дом там, где ему вздумается. По этой причине часть центральных улиц выглядела зигзагообразно. Новый губернатор Н. Трескин взялся за организацию города. Началась облава на лесных разбойников, не дававших жизни проезжающим мимо купеческим обозам, подсыпали болотистые и ухабистые улицы, для пешеходов проложили мостки - первые тротуары и многое другое. На каждой улице была проведена красная линия, по которой хозяева должны были выровнять свои дома в течение года. Однако

жители отнеслись к этому приказу легкомысленно, не зная еще истинного характера нового губернатора. Через год все то, что заходило за красную линию и мешало улице быть прямой, было безжалостно отпилено. Таким образом, улицы стали прямыми, и город принял правильный облик.

Город в 20 веке

В начале XX века Иркутск считался самым красивым городом Сибири. В нём стояло более 300 каменных строений. Улицы были широкими, чистыми и освещёнными. В этот период значительно преобразуется центр города, в котором возводят крупные здания, выкладывают камнем дороги, появляются первые асфальтированные тротуары. Начал действовать водопровод, открылись первые электрические станции.

Современный этап развития

В настоящее время Иркутск продолжает меняться. Строятся новые дороги, теплотрассы, различные социальные и культурные объекты, новые жилые массивы, а также реставрируются старинные здания, памятники истории и культуры. На данный момент в городе проживает около 576 тысяч жителей, и эта цифра значительно уменьшилась по сравнению с показателем 2002 года, когда численность населения достигала 593 400 человек.



Герб и флаг Иркутска

Текст

Герб представлял собой щита, на фоне которого - полю с соболем в зубах. языка 16 в. обозначал олицетворял мудрость, символ богатства Сибири. Это - сильный и хищный обыкновенно, в жарких светло-желтоватого цвета с черно-бурыми поперечными полосами, с длинным хвостом. Бабр забегал в Сибирь из Китая и водился в районе Саянских гор. Этот зверь и был изображен на гербе Иркутска и Иркутской губернии.



изображение серебряного бабр, бегущий по зеленому Бабр в словарях русского королевского тигра. Бабр - могущество, а соболев - Бабр - особое животное. зверь, живущий, странах. Он имеет шкуру

В 1878 г. при введении Сенатом гербов губерний произошла путаница в названии бабр - бобр. Зверь на гербе в итоге получился скорее фантастический, не похожий ни на бобра, ни, тем более, на тигра. В 1997 г. «Закон Иркутской области о гербе и флаге» исправил ошибку в наименовании изображенного зверя, но сам зверь так и остался фантазией составителей прошлого века.

Бабр

Согласно «Толковому словарю живого великорусского языка» В. И. Даля «бабр — сибирский зверь, равняющийся по лютости и силе льву; тигр, полосатый, королевский, царский тигр ; он изредка появляется в Южной Сибири...». Словарь русского языка XI—XVII веков даёт следующее описание бобра: «Зверь бабр величеством больше льва, а шерстью глинаст, а шерсть низка, а по нём полосы черны поперёк, а губа что у кота и прыск котовой, а сам черевист, ноги коротки, а длиною долог, а голосом велик и страшен, почти, что у льва». Подобное описание бобра встречается и в «Описании Иркутского наместничества 1792 года»: «Бабр находится по Иркутской области из всех в Сибири зверей реже и превосходит своей крепостью и храбростью. Он имеет по бело-желтоватой шерсти черноватые поперечные полосы, неправильно расположенные; ростом не превосходит большого волка. Все звери ужасаются и не переходят след его; сколько же он не жесток и сердит, но здешние братские изредка

убивают. Барс бабру хотя подобен, но не столько могуществен и имеет желтоватую шерсть и по ней чёрные пятна».

Мотивы, послужившие основой современного герба Иркутска, можно проследить по сибирским печатям XVII века. Недавно присоединённая к России, Сибирь более других богатств славилась изобилием пушных зверей. Поэтому герб Сибирского царства представлял собой двух соболей, держащих в лапах корону.

В 1642 году, когда Иркутска ещё не существовало, рисунок, описываемый как «барс изымет соболя» (то есть «барс изловил соболя»), появился на печати Якутской таможни. Это изображение перешло затем в печать и герб Иркутска, который в 1680-х годах стал центром воеводства и приобрел более важное значение, чем Якутск. 18 февраля 1690 года Иркутску были пожалованы печать и герб. Герб представлял собой «в серебряном поле бабра, бегущего по зелёной траве в левую сторону щита и имеющего в челюстях своих соболя».

Герб Иркутска (1790)

Бабр, то есть тигр, встречался иногда в Забайкалье, которое в XVIII веке входило в Иркутское наместничество, а иногда и западнее Байкала. Таким образом, в гербе Иркутска были изображены самый необычный зверь для европейской России и соболь, дававший самый ценный мех. Рисунок этот находится на городских печатях Иркутска 1711 и 1743 годов.



Бабыр (тюрк.) — пантера, то есть чёрный барс. Возможно, именно поэтому позднее изображение бабра на гербе — чёрного цвета.

21 апреля 1785 году российским городам была дана жалованная грамота императрицы Екатерины II. 28-я статья этой грамоты предписывала каждому «городу иметь герб, утверждённый рукою губернаторского величества, и оный герб, употреблять во всех городских делах». 26 октября 1790 года Екатерина II утвердила гербы городов Иркутского наместничества и герб Иркутска. «Полный свод законов Российской империи» даёт такое описание герба города: «Иркутску. В серебряном поле щита бегущий бабр, а во рту у него соболь. Сей герб старый».

Старыми назывались «гербы, кои уже были прежде», которые

геральдмейстерская контора собрала воедино. «Старые» легко узнать по отсутствию в них герба наместнического города. В большинстве других гербов городов иркутского наместничества фигура бобра-тигра обязательно входила составной частью и занимала верхнюю половину геральдического щита. Ценность первого иркутского герба, как «старого», значительно повышалась, он фактически был переутверждён.

Герб Иркутска (1878)

В 1859 году бароном Б. В. Департамента герольдии, реформа российской Как это часто бывает, ликвидировать застарелые числу наиболее известных обязаны ей, было создание так называемого «флага гербовых цветов Российской империи» и переименование иркутского бобра в бобра.



Кёне, стоявшим во главе была начата масштабная геральдики и вексиллологии. реформа, призванная ошибки, вызвала новые. К ошибок, которыми мы обязаны ей, было создание так называемого «флага гербовых цветов Российской империи» и переименование иркутского бобра в бобра.

Указом от 5 июля 1878 года, согласно проектам Гербового отделения, Сенат ввёл в действие 46 гербов губерний и областей, которые были опубликованы в 1880 году в виде отдельного сборника «Гербы губерний и областей Российской империи», в котором герб Иркутской губернии описывался следующим образом: «В серебряном щите чёрный бегущий бобр с червлёными глазами, держащий во рту червлёного соболя».

Следует отметить, что, к чести художников, не было нарисовано ни одного изображения иркутского герба с бобром, грызущим соболя. Однако, поскольку указ оставался указом, бобру на гербе пририсовали большой бобровый хвост и перепончатые задние лапы, создав некое новое, мифическое животное.

Реформа Кене привнесла в русскую геральдику правила украшения гербов. Помимо бобра, иркутский герб получил дополнение в виде золотых дубовых листьев, соединённых Андреевской лентой, и был увенчан короной.

Именно в таком виде герб употреблялся как символ губернии и города, а позднее и области. Известны дооктябрьские открытки Иркутска с этим гербом, его изображение на пьедестале памятника императору

Александр III, на страницах газеты «Иркутские губернские ведомости» (1916), на знамени Иркутского страхового пожарного общества (1909).

Современный герб

После Октябрьской социалистической революции из герба Иркутска были удалены корона, Андреевская лента и дубовые листья. Тем не менее, сам герб многократно воспроизводился на открытках, на радиолах, выпускавшихся Иркутским радиозаводом, в книгах о современности и прошлом области, во время праздничных и спортивных мероприятий, а в 1960—1980 годах — на откосе холма, возвышающегося над Ангарой, между железнодорожным вокзалом и мостом.



В 1997 Государственной Герольдией при Президенте России были утверждены гербы Иркутской области и города Иркутска. Герб области практически не отличается от прежнего губернского герба, убрано лишь его обрамление — корона и дубовые листья с Андреевской лентой. Что же касается герба Иркутска, то Герольдия не вполне согласилась с предложением городской Думы. Облик бабра по просьбе городской Думы изменён и напоминает зверя из губернского герба. Таким образом, правда восторжествовала, и бобр покинул герб Иркутска. Однако само изображение исправлено не было, и тигр-бобр всё ещё красуется с бобровым хвостом, а символы области и города глядят в противоположные стороны.

Флаг Иркутска — наряду с гербом официальный символ города Иркутска. Принят 27 февраля 1996 года. Современный флаг города Иркутска представляет собой прямоугольное белое полотнище с воспроизведением композиции герба (гербового щита) города Иркутска — бабра на зелёной земле с сободем в зубах, дополненное в нижней части горизонтальной синей полосой, завершающейся откосом (косицей). Изображение бабра на полотнище смещено в сторону древка.



Муниципальное бюджетное дошкольное образовательное учреждение

города Иркутска детский сад №15

"Мой Иркутск" (Творческие работы детей)



Подготовили:

Бородина О.М., Жиронкина С.А.,

Прихотько О.Е., Слепцова И.И.

Иркутск, 2022

Конструирование: "ЭТО МОЙ ВОКЗАЛ"

(Здание вокзала Иркутск Сортировочный)

Цель: познакомить детей с архитектурными особенностями зданий Иркутска, формировать элементарные представления о своём районе (Ленинском районе города Иркутска).



Вот такой вокзал у нас получился!

Муниципальное бюджетное дошкольное образовательное учреждение

города Иркутска детский сад №15

Исторический вестник
"Строительство Восточно-Сибирской
железнодорожной дороги"



Подготовили:

Бородина О.М., Жиронкина С.А.,

Прихотько О.Е., Слепцова И.И.

Иркутск, 2022

Строительство Транссибирской магистрали

Текст

В 1898 при правлении Александра III через Иркутск была проложена Транссибирская железнодорожная магистраль. По темпам сооружения, протяженности пути, трудности строительства сибирская железнодорожная магистраль не имела себе равных в мире. В Иркутске шли споры о том, по какой части города пускать дорогу и где будет находиться здание вокзала.

Первый поезд пришёл в город 16 августа 1898 года. Это было большое и радостное событие для иркутян. Железнодорожный вокзал с городом соединял понтонный мост через Ангару. Путь до Москвы теперь занимал 9 дней. Это было быстрее, чем на лошадях.



Строительство Кругобайкальской железной дороги длилось до 1905 года. Этот участок был самым сложным. В скалах было пробито 39 тоннелей. Памятником героического труда строителей являются многочисленные виадуки, мосты и другие сооружения.

В целом же, железная дорога способствовала более интенсивному развитию промышленности Иркутска. Стала усиленно вестись разработка угля в Черемховском районе, так как требовалось его большое количество. Появилась также потребность в большом количестве металла и леса для строительства рельсов и шпал. Это способствовало развитию лесной и металлургической промышленности в городе. Увеличился ввоз сельскохозяйственных машин и промышленных товаров. На перегонах стали строиться ремонтные мастерские. В 1908 году на берегу Ангары, где заканчивается главная улица Иркутска, царю Александру III был установлен памятник.



Иркутский железнодорожный вокзал

(История строительства вокзала и его благоустройства)

На перроне первого иркутского железнодорожного вокзала платформа представляла собой дощатый настил. В первые годы XX века Великий Сибирский путь был еще однопутным: разойтись поезда могли только на станциях, где для этого устраивали два и более путей. Проведение Великого сибирского пути усилило экономическую связь Сибири с европейской Россией, увеличило товарооборот. На большом протяжении Великого Сибирского пути было построено огромное число путевых построек, жилых домов для работников дороги. Здания вокзалов на крупных станциях возводились кирпичными, на менее значительных - деревянными. Архитекторами были разработаны варианты типовых зданий для всех категорий станций, но все же совершенно одинаковых вокзалов на магистрали не было. Даже при одних и тех же планировочных решениях они отличались деталями, декором. Первоначально предполагалось, что железнодорожная линия пройдет или через город по Амурской улице(Ленина) , или по берегу р.Ушаковки. Перспективной представлялась также Кайская гора напротив Иркутного моста за дачами Бирюля. Преимуществом последнего проекта была возможность ведения дальнейшей линии долиной реки Олха, без необходимости постройки туннелей и дамб для ветки п.Байкал - Култук. Однако после долгих дискуссий городская Дума выбрала место для вокзала и комплекса ремонтных мастерских у подножия Глазковского предместья. При производстве строительных и железнодорожных работ на месте строительства вокзала и депо обнаружилось захоронения каменного и бронзового веков. К сожалению, этим находкам в то время было придано мало значения, и большая часть найденного была расхищена рабочими и инженерами. Закладка каменного здания железнодорожного вокзала



состоялась 15 июня 1897 года, а к началу августа следующего года его строительство было закончено. Площадь за железнодорожным вокзалом была предоставлена для перевалочного пункта, где товары с гужевого транспорта перегружались в железнодорожные вагоны и наоборот. Здание первого иркутского вокзала было построено в 1898 году по проекту

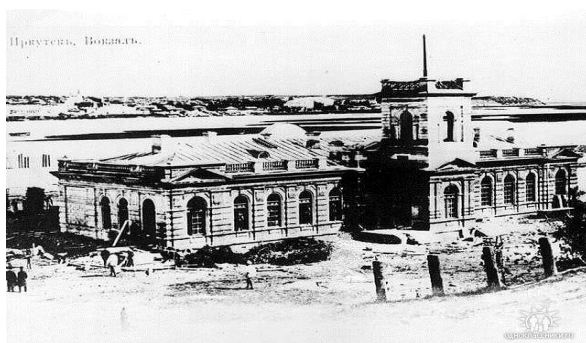


архитектора Мациевича. Водонапорная башня, стоявшая неподалеку от вокзала, перед началом строительства нового здания вокзала в 1906 была разобрана. 18 августа 1898 года прибытие первого поезда в Иркутск. В 1907 году облик иркутского вокзала значительно

изменился. Рядом со старым было выстроено новое большое здание с протяженным симметричным фасадом. Из-за такого соседства старый вокзал совсем потерялся. Строительство нового здания вокзала станции Иркутск началось в апреле 1906 года.

Открытие состоялось 11 ноября 1907 года. Даты начала и окончания работ по возведению здания были выбиты на башенках центральной части.

Иркутский вокзал был одним из самых крупных на всей Сибирской железной



дороге от Челябинска до Владивостока. Хотя первое здание на его месте было возведено еще в конце XIX века, нынешний облик главные ворота города обрели в 1907 году. Тогда двухэтажный, отличающийся вытянутым фасадом вокзал Иркутска считался самым крупным от Челябинска до Владивостока. С ним связаны многие события и имена в истории страны. 87 лет назад здесь был арестован, а затем препровожден в местную тюрьму и расстрелян лидер белого движения адмирал Александр Колчак. Через здание вокзала проходили известные военачальники Тухачевский, Буденный, Рокоссовский, Жуков. Отсюда уезжали на защиту Москвы, Ленинграда, Сталинграда бойцы прославленных сибирских дивизий, а спустя десятилетия – отряды добровольцев на строительство Братска, Усть-Илимска, Байкало-Амурской магистрали. В настоящее время с вокзала областного центра Прибайкалья ежегодно отправляется около 1 млн пассажиров дальнего следования и свыше 10 млн - пригородного. В первом десятилетии XX века вокзальная площадь была значительно уже, чем в наши дни, и транспорт,

связывающий станцию с центром города, был другой. А здание вокзала снаружи изменилось мало, только исчезли декоративные вазоны на парапетах, закрашены надписи на аттиках центральной части, утрачены флагштоки на башенках. Да появился пристрой, соединивший старый и новый вокзалы.



Муниципальное бюджетное дошкольное образовательное учреждение

города Иркутска детский сад №15

ФОТОАЛЬБОМ "ИСТОРИЯ ВСЕГДА"



Подготовили:

Бородина О.М., Жиронкина С.А.,

Прихотько О.Е., Слепцова И.И.

Иркутск, 2022

Фотогалерея из музея ВСЖД



Паровоз серии – Л

(конструктор Л.С. Лебединский)

*Стрелочная будка Кругобайкальской
железной дороги.*

*Назначение: помещение для
постового стрелочника,
устанавливаемое в районе
расположения стрелочного поста*



Топка от паровоза ЕФ -182

Изготовлена в США.

*Паровоз ЕФ-182 работал в депо
Пермской железной дороги, откуда
попал на ВСЖД. Затем передан в
компанию «Востсибуголь».*

*Последнее место работы –
Иркутский завод дорожных машин,
где использовалась только топка – в качестве котельной.*

*Камни со следами
обработки.*

*При строительстве
Кругобайкальской железной
дороги из таких глыб
мастера-каменотёсы
делали блоки соответствующей формы и величины для
облицовки тоннелей, галерей и опор мостов.*



Тележка

*Назначение: служит для
подкатки под грузовые вагоны
магистральных железных дорог.*

Переселенческий вагон

*Назначение: вагон-
теплушка использовался
для перевозки
переселенцев в Сибирь в
начале 20 века.*



Экспонаты музея ВСЖД



Макет разворотного круга.

Назначение: подобными устройством было оснащено вагонное депо с целью разворота локомотива.

Макет железнодорожной станции Иркутск под стеклянным куполом.



Оснащение первого пассажирского вагона.

Первые проводники.



*Железнодорожный колокол
возвещал о прибытии и
отправке железнодорожных
составов.*

*Зал, посвящённый истории
строительства
Кругобайкальской Железной
дороги предлагает
посетителям свою
экспозицию.*



Муниципальное бюджетное дошкольное образовательное учреждение

города Иркутска детский сад №15

Экскурсия по Ленинскому району г. Иркутска



Подготовили:

Бородина О.М., Жиронкина С.А.,

Прихотько О.Е., Слепцова И.И.

Иркутск, 2022

Образовательная деятельность на игровой основе

"Экскурсия по Ленинскому району г. Иркутска"

Цель: продолжать знакомить с достопримечательностями Иркутска, познакомить с архитектурными особенностями зданий; воспитывать любовь к родному городу.

Ход деятельности

- Ребята, мы с вами уже путешествовали по достопримечательным местам города Иркутска. А вы знаете, что наш город состоит из пяти районов? Кировский – это исторический район города и одновременно современный центр Иркутска. Здесь размещаются почти все главные здания города, театры, музеи, библиотеки, памятники архитектуры.
- Территория Куйбышевского района – наиболее старая промышленная часть города, получавшая название Рабочего предместья.
- Октябрьский район – это современный Иркутск.
- Свердловский район – район энергетиков, науки и образования. На его территории – Иркутская ГЭС, академгородок, студенческий городок.
- И, наконец, Ленинский район – крупный железнодорожный узел Восточно-Сибирской железной дороги.
- Ребята, а в каком районе вы живёте ?
- Правильно! Мы живём в Ленинском районе города Иркутска.
- Сегодня мы отправимся изучать наш район! Покупайте в кассе билеты и занимайте места в автобусе. Я буду вашим экскурсоводом.
- Ребята, можете себе представить, что почти весь Ленинский район стоит на болотах? Да, да, именно на болотах, которые в своё время были отсыпаны и на их месте были выстроены здания, в том числе и наш детский сад. А сейчас я хочу вам рассказать о Ново-Ленинских болотах, которые каждый из вас наверное видел.

- **Ново-ленинские болота** — это уникальная территория в черте города, место отдыха и гнездования перелетных птиц. Ежегодно на Ново-ленинских болотах останавливается несколько тысяч особей водоплавающих перелетных птиц. Через Иркутск кочуют такие редкие для нашего региона птицы, как серая цапля, большой кроншнеп, огарь, и занесенные в международную и российскую Красные книги — черный аист, кречет, сапсан, балобан, степной орел. Впрочем, помимо птиц в водоеме обитает огромная колония ондатры. А еще эти природные бассейны — излюбленное место рыбаков, которые ловят карасей, хотя старожилы говорят, что когда-то здесь водилась и щука. Сегодня никто не может точно назвать дату зарождения этого озерно-болотного комплекса, но одно известно точно — птицы первыми выбрали это место, задолго до появления Иркутска.



- А теперь отправляемся дальше.

- Недалеко от Ново-Ленинских болот расположен **Храм Архангела Михаила**. Мы, жители Ленинского района знаем его по святому источнику, расположенному вблизи храма. Именно этот источник даёт нам святую воду в Крещенские праздники.



Церковь Михаила Архангела в скиту Иркутского мужского Вознесенского монастыря.

Более 100 лет назад был заложен и вскоре освящён Храм во имя Архангела Михаила и прочих Небесных Сил бесплотных. Церковь маленькая не предназначалась для большого количества молящихся, а лишь для немногих отшельников Вознесенского монастыря. Расположена она в начале одного из самых больших микрорайонов города, в северо-западной части на небольшой территории. Когда-то здесь были огромные угодья знаменитого Иркутского Вознесенского мужского монастыря.

Первый Иркутский епископ святитель Иннокентий, проходя в Малую Елань, любил остановиться у источника, отдохнуть на берегу небольшого озера и помолиться. Икона святителя и сегодня украшает часовню над источником, а сам источник до сих пор называется Иннокентьевским, да и

вся округа, и железнодорожная станция, получившие от новой власти новые имена, в то время носили имя святителя Иннокентия.

1918 году служители разграбленного Михаило-Архангельского храма отец Пафнутий (Резниченко) и отец Алексей (Литвинцев) были казнены. Церковь закрыта. Унять решили даже святой источник, прозванный Иннокентьевским, потому что воду оттуда «пользовал» сам Святитель Иннокентий. Засыпанный родник не сдался, пробил другое русло и залил четыре улицы, подмывая железную дорогу. Пришлось его откопать, вернуть на прежнее место. Живую воду Христовой истины похоронить нельзя. Она все равно пробьется к сердцам, чтобы обновлять их чистотой и любовью.

- Отправляемся дальше!

- В нашем, Ленинском районе есть интересные места отдыха! Это Роща Молодёжная (Сад Томсона).

Легенды и быль Сада Томсона



Август Карлович Томсон

31 июля в микрорайоне Ново-Ленино города Иркутска на исторической территории сада состоялось открытие памятного знака в честь его основателя, известного садовода-опытника Августа Карловича Томсона. Памятник сооружен по инициативе и на средства его потомков. Ищите на карте города улицу Томсона, и она непременно приведет Вас к бывшей иркутской достопримечательности...

В начале XX века Великий Сибирский железнодорожный путь, это воплощение державной воли и государственной необходимости, пронизывал просторы империи, создавая новые и оживляя старинные поселения. Так и в пригороде Иркутска с 1894 года начала строиться станция Иннокентьевская, а при ней - поселок одноименного названия. Привлеченные открывающимися перспективами, со всей России съезжались люди, которые не боялись трудностей. Был среди приехавших на Иннокентьевку в 1908 году и латыш Август Томсон. У него, сына лесника, а потом батрака в поместье немецкого барона, цель была одна – заработать денег и вернуться на родину независимым человеком. Но, чтобы прокормить свою растущую семью, образованному и жадному до знаний 36-летнему Августу Карловичу

пришлось устроиться маляром в паровозное депо. В свободное время он бродил по лесным окрестностям, размышляя о том, как на суровой сибирской земле вырастить плодоносящие сады, подобные прибалтийским. «Какая богатая природа! Не может быть, чтобы она была мачехой для человека», - думал Томсон.

- В непосредственной близости от парка на улице Образцова расположен Мемориал Победы. Центральной фигурой мемориала выступает бронзовое изваяние «Родина – мать», справа от неё памятная плита с именами наших соотечественников, погибших в годы ВОВ. За комплексом расположен музей станции Иркутск Сортировочный.



- На углу улиц Образцова и Ледовского располагается наш детский сад №15.



Василий Павлович Ледовский *В январе 2007 года исполнилось 100 лет со дня рождения В.П. Ледовского. Эта фамилия прочно вошла в обиход жителей района Ново-Ленино, особенно той его части, которая расположена вблизи локомотивного депо Иркутск-Сортировочный. На одном из домов прикреплена мраморная доска, сообщающая, что эта улица названа в честь вожака комсомольской молодежи 1920-х годов. К сожалению, нет ни слова о том, что вся трудовая биография Василия Павловича была связана с железнодорожным транспортом Восточной Сибири.*

Отец Павел Иванович и мать Дарья Платоновна, уроженцы Орловской губернии, приехали со станции Чулымская Омской железной дороги на Иннокентьевскую в 1913 году, с ними были их дети – Василий и Катя, младше брата на три года. Глава семьи устроился сторожем и истопником в железнодорожную школу, там же, в школьной ограде, в служебном домике им дали комнату. Время наступало грозное: развитие Транссиба требовало большого притока рабочей силы, вместе с этим вблизи купеческого и мещанского Иркутска шло формирование организованного железнодорожного пролетариата, способного защищать свои жизненные интересы не только с помощью забастовок, но и с оружием в руках.

- И, конечно невозможно обойти своим вниманием одно из центральных зданий Ленинского района – один из двух железнодорожных вокзалов города Иркутск – сортировочный.

Станция Иркутск - сортировочный является крупным железнодорожным узлом ВСЖД РЖД и главной грузовой станцией города. От этой станции идёт множество подъездных путей к предприятиям Ленинского района Иркутска.



До 1995 года на станции имелось моторвагонное депо, обслуживающее поезда пригородного сообщения, которое позже было перенесено на станцию Военный Городок, сохранив при этом прежнее название — Моторвагонное депо станции Иркутск-Сортировочный

Железнодорожная станция Иркутск - Сортировочный Восточно - Сибирской железной дороги с 01.02.1997г. является опорной станцией. В ее состав входит станция Батарейная. Станция Иркутск - Сортировочный относится к федеральной собственности и создана для обеспечения перевозок грузов и пассажиров в соответствии с планами и заданиями, оперативного руководства поездной и маневровой работой по приему, обработке и отправлению поездов, подаче вагонов на фронты погрузки и выгрузки, уборки их, обслуживанию подъездных путей предприятий и организаций. Станция Мегет с 1.12.2000 г. из состава опорной станции Иркутск - Сортировочный была передана в состав опорной станции Суховская. С 1.07.1999 г. в состав опорной станции Иркутск - Сортировочный вошла контейнерная площадка станции Батарейная.

По объему и сложности выполняемой работы, включая объем работы станции Батарейная станция Иркутск - Сортировочный относится к внеклассной станции.

Станция осуществляет следующие операции с пассажирскими поездами:

- пропуск четных и нечетных пассажирских поездов всех наименований.



По грузовому движению станция выполняет следующие операции:

- пропуск транзитных поездов без переработки и без смены бригад;
 - расформирование и формирование поездов в четном и нечетном направлении, согласно плана формирования;
 - подготовка вагонов под погрузку;
 - снабжение рефрижераторных секций и рефрижераторных поездов дизельным топливом, смазочными материалами и т.п.;
 - развоз местного груза по фронтам погрузки, выгрузки и уборке вагонов после грузовых операций на станцию;
 - подача и уборка вагонов на тяжеловесную площадку;
 - обработка механизированного пункта резки исключенных вагонов и ремонта вагонов;
 - деповской и текущий ремонт вагонов в вагонном депо
- На этом наша экскурсия подходит к концу. Автобус подъезжает к детскому саду. Ребята, оказывается, и в нашем районе есть много достопримечательных мест, которые вы можете посетить со своими родителями. Ходите, смотрите, слушайте!

