

6х н 32 от 16.04.2021 г.
и. специалист ОРОДО г. Иркутска
Анн Д. Б. Умниная

РОССИЙСКАЯ ФЕДЕРАЦИЯ
г. ИРКУТСК
АДМИНИСТРАЦИЯ
КОМИТЕТ ПО СОЦИАЛЬНОЙ ПОЛИТИКЕ И КУЛЬТУРЕ
ДЕПАРТАМЕНТ ОБРАЗОВАНИЯ
МУНИЦИПАЛЬНОЕ БЮДЖЕТНОЕ ДОШКОЛЬНОЕ ОБРАЗОВАТЕЛЬНОЕ УЧРЕЖДЕНИЕ
ГОРОДА ИРКУТСКА ДЕТСКИЙ САД №163
(МБДОУ г. Иркутска детский сад №163)

664058, г. Иркутск, ул. Алмазная, 12А, dsad163@mail.ru

тел. 36-17-60

Принято:
На Педагогическом Совете
МБДОУ г. Иркутска детский сад №163
Протокол № 2
«26» 02 2021 г.



Утверждено:
Заведующий
МБДОУ г. Иркутска детский сад №163
С.Н. Смирнова
Приказ №33/1-ОД-2021
«05» 04 2021 г.

Отчёт
о результатах самообследования
Муниципального бюджетного дошкольного образовательного
учреждения
Города Иркутска
Детского сада №163
За 2020 год

I. Аналитическая часть

1.1. Общая характеристика образовательного учреждения Муниципальное бюджетное дошкольное образовательное учреждение г. Иркутска детский сад №163

№п\п	Показатели	Характеристика
1	Дата основания:	Функционирует как «ясли-сад» с 1990 г.; как «детский сад» - с 1997 г.; как «детский сад общеразвивающего вида» - с 2003 г.
2	Статус организации	Муниципальное бюджетное дошкольное образовательное учреждение
3	Организационно-правовая форма	Муниципальное Бюджетное дошкольное образовательное учреждение
4	Учредитель	Департамент образования Комитета по социальной политике и культуре администрации г. Иркутска
5	Деятельность	Образовательная
6	Юридический адрес:	664058. г. Иркутск, ул. Алмазная, 12 «А» т.: 36-17-60
7	Телефон:	36-17-60
8	E-mail:	dsad163@mail.ru
9	Адрес сайта	https://rused.ru/irk-mdou163/
10	Учредитель:	Департамент образования комитет по социальной политике и культуре администрации г. Иркутска
11	Руководитель учреждения	Смирнова Светлана Николаевна
12	Лицензия:	Выдана службой по контролю и надзору в сфере образования Иркутской области №8159 серия 38Л01 №0002557 от 31 июля 2015 г. бессрочно.
13	Режим работы:	Устанавливается Учредителем: 5-дневная рабочая неделя, общая длительность рабочего дня – 12 часов /с 7.00 до 19.00/ выходные дни: суббота, воскресенье, нерабочие праздничные дни РФ.
14	Характеристика микрорайона:	Детский сад расположен во дворах улиц: Алмазная, Мамина - Сибиряка В окружении находятся: Лечебное учреждение – ОГБУЗ «Иркутская городская поликлиника № 4» МБОУ г. Иркутска СОШ №77, учреждение дополнительного образования детский клуб «Радуга» Учреждения сферы услуг – детская библиотека, почта, магазины, парикмахерские
15	Проектная мощность:	115 мест
16	Фактическая наполняемость:	203
17	Группы:	6 групп, из них: Младший дошкольный возраст– 1, дошкольный возраст – 5
18	Деятельность ДОУ направлена на:	Создание (согласно цели Программы) оптимальных условий для развития личности детей дошкольного возраста в различных видах общения и деятельности с учетом их возрастных, индивидуальных психологических и физиологических особенностей.

		Поставленная цель достигается путем решения задач реализации ФГОС ДО, определенных на основе анализа результатов предшествующей педагогической деятельности, потребностей семьи и социума.
19	Реализуемая программа	Основная образовательная программа дошкольного образования Муниципального бюджетного дошкольного образовательного учреждения города Иркутска детского сада № 163
20	Нормативно-правовая база	В своей деятельности учреждение руководствуется следующими нормативно-правовыми документами: - Федеральный закон № 273-ФЗ «Об образовании в Российской Федерации» (принят 21.12.2012); - Санитарно-эпидемиологические требования к устройству, содержанию и организации режима работы в дошкольных организациях Санитарно-эпидемиологические правила и нормативы СанПиН 2.4.1.3049-13, (с изменениями на 27.08.2015 года); - Федеральный государственный образовательный стандарт дошкольного образования (утвержден приказом от 17.10.2013 № 1155, зарегистрированном в Минюсте 14.11.2013 №30384); - Приказ Минобрнауки России от 30.08.2013 №1014 «Об утверждении Порядка организации и осуществления образовательной деятельности по основным общеобразовательным программам – образовательным программам дошкольного образования» (зарегистрировано в Минюсте России 26.09.2013 №30038) - Устав МБДОУ г. Иркутска детского сада № 163, утвержденного постановлением администрации г. Иркутска 2015 г.

Муниципальное бюджетное дошкольное образовательное учреждение города Иркутска детский сад № 163 введен в эксплуатацию в 1990 году. Проектная мощность 6 групп, 115 мест. Организация расположена в микрорайоне Первомайском Свердловского района города Иркутска. Детский сад находится вдали от оживленных транспортных магистралей во дворах улиц Алмазная, Мамина-Сибиряка. Рядом с дошкольным Учреждением находятся социально значимые объекты: дошкольные Учреждения № 155, №174, №74, МБОУ г. Иркутска СОШ № 77, сеть магазинов, учреждения сферы услуг, детская библиотека, учреждение дополнительного образования детский клуб «Радуга».

1.2. Оценка системы управления организации.

Управление Учреждением осуществляется в соответствии с законодательством Российской Федерации, муниципальными правовыми актами города Иркутска, Уставом МБДОУ г. Иркутска детского сада № 163 и строится на основе сочетания принципов единоначалия и коллегиальности.

В Учреждении сформированы коллегиальные органы управления, а именно:

- 1) общее собрание работников;
- 2) педагогический совет;

3) совет Учреждения;

Единоличным исполнительным органом МБДОУ г. Иркутска детского сада № 163 является заведующая, Смирнова Светлана Николаевна, которая осуществляет текущее руководство деятельностью Учреждения.

Общее собрание работников является постоянно действующим представительным коллегиальным органом управления Учреждения. Общее собрание работников состоит из работников ДОУ и осуществляет следующие полномочия:

1) дает рекомендации по вопросам принятия локальных актов, регулирующих трудовые отношения с работниками Учреждения;

2) обсуждает вопросы состояния трудовой дисциплины в Учреждении, дает рекомендации по ее укреплению;

3) содействует созданию оптимальных условий для организации труда и профессионального совершенствования работников;

4) выражает мнение в письменной форме при принятии локальных нормативных актов, затрагивающих права и обязанности работников Учреждения;

5) осуществляет согласование отчетного доклада заведующего о работе в истекшем году;

6) утверждает результаты самообследования Учреждения;

7) рассматривает иные вопросы деятельности Учреждения, принятые общим собранием работников к своему рассмотрению либо вынесенные на его рассмотрение заведующим Учреждения.

Совет Учреждения является постоянно действующим представительным коллегиальным органом управления Учреждением.

Совет Учреждения осуществляет следующие полномочия:

1) обеспечивает соблюдение Учреждением целей и видов деятельности Учреждения;

2) содействует организации и улучшению условий обучения для воспитанников Учреждения;

3) содействует организации и улучшению условий труда педагогических и других работников Учреждения;

4) содействует организации конкурсов, соревнований и других массовых мероприятий Учреждения;

5) содействует совершенствованию материально-технической базы Учреждения, благоустройству его помещений и территории;

6) осуществляет контроль за целевым использованием привлечённых в Учреждение пожертвований;

7) рассматривает другие вопросы, связанные с развитием Учреждением.

8) рассматривает иные вопросы, вынесенные на заседание Совета Учреждения, за исключением вопросов, отнесенных к компетенции иных органов управления Учреждением.

Педагогический совет является постоянно действующим представительным коллегиальным органом управления Учреждением.

Педагогический совет состоит из педагогических работников Учреждения. Педагогический совет осуществляет следующие полномочия:

- 1) разрабатывает основные направления и программы развития Учреждения, повышения качества образовательного процесса, представляет их заведующему для последующего утверждения;
- 2) утверждает план работы на каждый учебный год;
- 3) утверждает образовательные программы, реализуемые Учреждением;
- 4) утверждает перечень образовательных программ, разработку которых необходимо осуществить в Учреждении;
- 5) утверждает список учебных пособий, допущенных к использованию при реализации образовательных программ Учреждения;
- 6) осуществляет выдвижение педагогических работников на участие в конкурсах;
- 7) осуществляет подготовку предложений по использованию и совершенствованию методов обучения и воспитания, образовательных технологий, электронного обучения;
- 8) принимает решения о создании временных творческих объединений с приглашением специалистов различного профиля, консультантов для выработки рекомендаций по совершенствованию образовательной деятельности Учреждения;
- 9) заслушивает информацию и отчеты членов педагогического совета Учреждения;
- 10) осуществляет рассмотрение итогов учебной работы Учреждения.
- 11) осуществляет иные полномочия, предусмотренные законодательством об образовании.

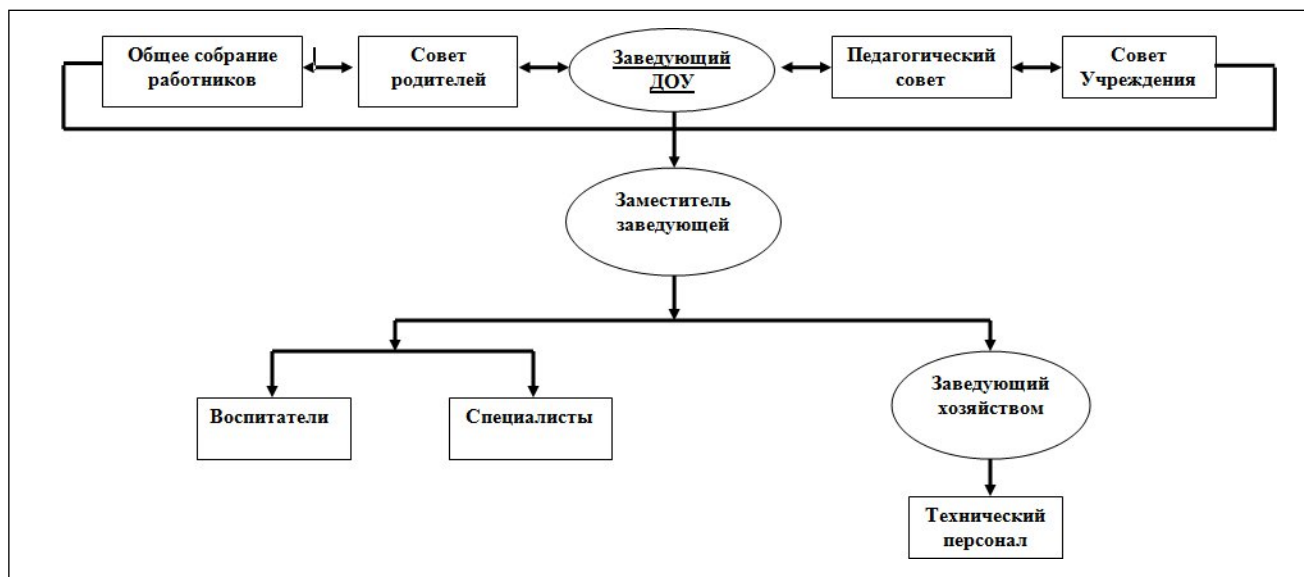
В целях учета мнения родителей (законных представителей) воспитанников создан Совет родителей:

- 1) принимает участие в обсуждении Устава и локальных актов учреждения, касающихся взаимодействия участников образовательного процесса, рассматривает вопросы о внесении в них изменений и дополнений;
 - 2) заслушивает отчеты заведующего о создании условий для реализации образовательного процесса в ДООУ;
 - 3) заслушивает информацию, отчеты педагогических работников, медсестры о состоянии здоровья воспитанников, ходе реализации общеобразовательных программ дошкольного образования, результатов готовности воспитанников к школьному обучению;
 - 4) заслушивает доклады, информацию представителей организаций и учреждений, взаимодействующих с ДООУ по вопросам образования и оздоровления детей, в том числе о проверке состояния образовательного процесса, соблюдения санитарно-гигиенического режима ДООУ, охране жизни и здоровья воспитанников;
 - 5) принимает участие в планировании и реализации работы по охране и защите прав, свобод и интересов воспитанников и родителей во время воспитательно-образовательного процесса в ДООУ;
 - 6) вносит предложения по совершенствованию образовательного процесса в ДООУ;
- принимает участие в организации работы по обеспечению безопасности всех участников образовательного процесса, содействует организации совместных с родителями (законными представителями) мероприятий;

7) оказывает посильную благотворительную помощь ДООУ в укреплении материально-технической базы, благоустройстве помещений, детских площадок и территории силами родительской общественности;

8) принимает решение о поощрении, награждении благодарственными письмами наиболее активных родителей.

Структура управления МБДОУ г. Иркутска детского сада № 163



1. 3. Оценка образовательной деятельности

1.3.1 Образовательная программа дошкольного образования

Образовательная программа дошкольного образования муниципального бюджетного дошкольного образовательного учреждения г. Иркутска детского сада № 163 (переработанная в соответствии с требованиями ФГОС ДО) определяет содержание дошкольного образования и сроки обучения, разработана и утверждена приказом руководителя от 26.08.2018 г.

Принята на заседании Педагогического совета МБДОУ г. Иркутска детского сада № 163 Протокол № 1 от «26» августа 2018 года.

Цель реализации Программы - развитие личности детей дошкольного возраста в различных видах общения и деятельности с учетом их возрастных, индивидуальных психологических и физиологических особенностей.

Программа формируется как программа психолого-педагогической поддержки позитивной социализации и индивидуализации, развития личности детей дошкольного возраста и определяет комплекс основных характеристик дошкольного образования (объем, содержание и планируемые результаты в виде целевых ориентиров дошкольного образования).

Программа состоит из обязательной части и части, формируемой участниками образовательных отношений. Обе части являются взаимодополняющими. Обязательная часть Программы предполагает комплексность подхода, обеспечивая развитие детей во всех взаимодополняющих образовательных областях (социально-коммуникативное

развитие, познавательное развитие, речевое развитие, художественно-эстетическое развитие, физическое развитие).

Объем обязательной части Программы составляет 60% от ее общего объема; части, формируемой участниками образовательных отношений - 40%. Программа включает три основных раздела: целевой, содержательный и организационный, в каждом из которых отражается обязательная часть и часть, формируемая участниками образовательных отношений.

В рамках Программы реализуются следующие задачи:

1. Охрана и укрепление физического и психического здоровья детей, в том числе их эмоционального благополучия;

2. Обеспечение равных возможностей для полноценного развития каждого ребенка в период дошкольного детства независимо от места жительства, пола, нации, языка, социального статуса, психофизиологических и других особенностей (в том числе ограниченных возможностей здоровья);

3. Обеспечение преемственности целей, задач и содержания образования, реализуемых в рамках образовательных программ различных уровней (далее – преемственность основных образовательных программ дошкольного и начального общего образования);

4. Создание благоприятных условий развития детей в соответствии с их возрастными и индивидуальными особенностями и склонностями, развития способностей и творческого потенциала каждого ребенка как субъекта отношений с самим собой, другими детьми, взрослыми и миром;

5. Объединение обучения и воспитания в целостный образовательный процесс на основе духовно-нравственных и социокультурных ценностей и принятых в обществе правил и норм поведения в интересах человека, семьи, общества;

6. Формирование общей культуры личности детей, в том числе ценностей здорового образа жизни, развитие их социальных, нравственных, эстетических, интеллектуальных, физических качеств, инициативности, самостоятельности и ответственности ребенка, формирование предпосылок учебной деятельности;

7. Обеспечение вариативности и разнообразия содержания Программ и организационных форм дошкольного образования, возможности формирования Программ различной направленности с учетом образовательных потребностей, способностей и состояния здоровья детей;

8. Формирование социокультурной среды, соответствующей возрастным, индивидуальным, психологическим и физиологическим особенностям детей;

9. Обеспечение психолого-педагогической поддержки семьи и повышения компетентности родителей (законных представителей) в вопросах развития и образования, охраны и укрепления здоровья детей.

Содержание программы отражает следующие подходы к организации образовательной деятельности:

1) Полноценное переживание ребенком всех этапов детства (младенческого, раннего и дошкольного возраста), обогащение (амплификация) детского развития;

2) Построение образовательной деятельности на основе индивидуальных особенностей каждого ребенка, при котором сам ребенок становится активным в выборе содержания своего образования, становится субъектом образования (далее индивидуализация дошкольного образования);

- 3) Содействие и сотрудничество детей и взрослых, признание ребенка полноценным участником (субъектом) образовательных отношений);
- 4) Поддержка инициативы детей в различных видах деятельности;
- 5) Сотрудничество Организации с семьей;
- 6) Приобщение детей к социокультурным нормам, традициям семьи, общества и государства;
- 7) Формирование познавательных интересов и познавательных действий ребенка в различных видах деятельности;
- 8) Возрастная адекватность дошкольного образования (соответствие условий, требований, методов возрасту и особенностям развития);
- 9) Учет этнокультурной ситуации развития детей.

Программа МБДОУ г. Иркутска детский сад № 163 ориентирована на детей от 1 года 6 месяцев до 8 лет.

1.3.2 Образовательная деятельность по образовательным программам осуществляется в группах общеразвивающей направленности:

Наименование групп	Возраст воспитанников	Количество групп
Разновозрастная № 2	2-4 года	1
Вторая младшая № 1	3-4 года	1
Вторая младшая № 3	3-4 года	1
Разновозрастная № 6	5-7 лет	1
Подготовительная № 5	6-7 лет	1
Старшая № 4	5-6 лет	1
Итого		6

1. 4 Результаты мониторинга качества образования

В учреждении реализуется система внутренней системы качества образования. Разработаны и приняты локальные акты, обеспечивающие работу ВСОКО.

Отчет о реализации внутренней системы качества образования

МБДОУ г. Иркутска детский сад № 163

1. Критерий: «Оценка качества основной образовательной программы дошкольного образования МБДОУ г. Иркутска детский сад № 163 (ООП ДО)»

По данному критерию в 2019-2020 учебном году были получены положительные результаты по всем показателям, а именно:

- наличие основной образовательной программы дошкольного образования;
- наличие обязательной части ООП ДО и части, формируемой участниками образовательных отношений в целевом, содержательном и организационном разделе ООП ДО;
- соответствие целевого, содержательного и организационного компонента ООП ДО возрастным и индивидуальным особенностям контингента воспитанников;
- учет спроса на образовательные услуги со стороны потребителей;

- целевая направленность: содержательный и организационный компонент ООП ДО разработаны на основе учета потребностей и возможностей всех участников образовательных отношений.

Корректирующие мероприятия:

Основная образовательная программа дошкольного образования МБДОУ г. Иркутска детского сада № 163 соответствует требованиям качества образования.

2. Критерий: «Оценка качества психолого-педагогических условий реализации дошкольного образования»

В ходе оценки критерия были получены следующие результаты:

Показатель «Оценка взаимодействия сотрудников с детьми»

Оценки положительные среди всех возрастных групп, кроме следующих индикаторов:

- Взаимодействуя с детьми, сотрудники учитывают их возрастные и индивидуальные особенности – индикатор отсутствует в оценке групп № 1, № 2;
- Сотрудники уделяют специальное внимание детям с особыми потребностями – индикатор отсутствует в оценке групп № 1, № 2
- Педагоги планируют образовательную работу (развивающие игры, занятия, прогулки, беседы, экскурсии и пр.) с каждым ребенком и с группой детей – индикатор отсутствует в оценке группы № 1.

Показатель «Оценка психолого-педагогических условий социально-личностного развития ребенка в процессе организации познавательной деятельности»

Оценки положительные среди всех возрастных групп, кроме следующих индикаторов:

- Педагоги обеспечивают условия для развития у детей экологического сознания - индикатор отсутствует в оценке группы № 1, № 2»
- Педагоги создают условия для развития у детей представлений о Солнечной системе и различных космических явлениях (наблюдает за движением Солнца и Луны, рассматривают звездное небо; рассказывают о вращении планет вокруг Солнца; показывают на открытках, слайдах изображения созвездий, комет, метеоритов, рассказывают и читают о солнечных и лунных затмениях и т.п.) - индикатор отсутствует в оценке группы № 1, № 2;
- Педагоги создают условия для экспериментирования и творческой активности детей - индикатор отсутствует в оценке группы № 1, № 2;

Показатель: «Оценка психолого-педагогических условий социально-личностного развития ребенка в процессе организации конструктивной деятельности»

Оценки положительные среди всех возрастных групп.

Показатель: «Оценка психолого-педагогических условий социально-личностного развития ребенка в процессе организации познавательно-исследовательской деятельности»

Оценки положительные среди всех возрастных групп, кроме следующих индикаторов:

- Педагоги используют развивающие компьютерные игры для ознакомления детей с элементарными правилами пользования компьютером - индикатор отсутствует в оценке всех возрастных групп;

Показатель: «Оценка психолого-педагогических условий социально-личностного развития ребенка в процессе организации театрализованной деятельности»

Оценки положительные среди всех возрастных групп, кроме следующих индикаторов:

- Педагоги создают условия для совместной театрализованной деятельности детей и взрослых (ставят спектакли с участием детей, родителей, сотрудников; организуют выступления детей старших групп перед малышами и пр.) - индикатор отсутствует в оценке группы № 1, № 2;

- Педагоги создают условия для взаимосвязи театрализованной и других видов деятельности в педагогическом процессе (используют игры-драматизации на занятиях по развитию речи и музыкальных занятиях, при чтении художественной литературы, организации сюжетно-ролевой игры; на занятиях по художественному труду изготавливают атрибуты и элементы декораций и костюмов и пр.) - индикатор отсутствует в оценке группы № 1, № 2;

-

Показатель: «Оценка психолого-педагогических условий социально-личностного развития ребенка в процессе организации коммуникативной и речевой деятельности»

- Педагоги создают условия для обучения детей второму языку - индикатор отсутствует в оценке всех возрастных групп;

Показатель «Оценка психолого-педагогических условий социально-личностного развития ребенка в процессе организации социально-ориентированной деятельности»

Оценки положительные среди всех возрастных групп.

Показатель: «Оценка психолого-педагогических условий социально-личностного развития ребенка в процессе организации физического развития детей»

Оценки положительные среди всех возрастных групп, кроме следующих индикаторов:

- Проводится работа по профилактике и снижению заболеваемости детей (используются различные виды закаливания, дыхательная гимнастика, воздушные и солнечные ванны, витаминно- фито- и физиотерапия, массаж, корригирующая гимнастика и т.п.; ведется систематическая работа с часто и длительно болеющими детьми и т.п.) - индикатор отсутствует в оценке группы № 1, № 2, № 4, № 5

Корректирующие мероприятия:

1. Организовать центры экспериментирования в группах № 1, № 2, № 4;
2. Организовать оснащение возрастных групп компьютерной техникой для проведения развивающих занятий с воспитанниками;

3. Организовать обучающие мероприятия для педагогов группы №1, № 2 по развитию экологического сознания у воспитанников;
4. Организовать обучающие мероприятия по театрализованной деятельности с воспитанниками младших групп для педагогов группы № 1, № 2;
5. Организовать семинары по планированию образовательного процесса для педагогов группы № 1;
6. Запланировать на следующий учебный год дополнительную работу по профилактике и снижению заболеваемости в группах № 1, № 2, № 4, № 5

3. Лист оценки качества развивающей предметно-пространственной среды

Оценки положительные среди всех возрастных групп, кроме следующих индикаторов:

- Развивающая предметно-пространственная среда в ДОУ обеспечивает условия для эмоционального благополучия и личностного развития детей (имеются индивидуальные шкафчики для одежды, личных вещей, игрушек детей; оборудованы уголки уединения и уютные зоны отдыха; экспонируются фотографии ребенка и его семьи; в групповых и других помещениях, на лестничных пролетах, в проходах, холлах организованы выставки с поделками детей и пр.) - индикатор отсутствует в оценке группы № 2.
- Развивающая предметно-пространственная среда ДОУ является полифункциональной - индикатор отсутствует в оценке группы № 2; № 4
- В ДОУ созданы условия для информатизации образовательного процесса (для демонстрации детям познавательных, художественных, мультипликационных фильмов, литературных, музыкальных произведений и др.; для поиска в информационной среде материалов, обеспечивающих реализацию основной образовательной программы; для предоставления информации об ООП семье, всем заинтересованным лицам, вовлеченным в образовательную деятельность, а также широкой общественности; для обсуждения с родителями детей вопросов, связанных с реализацией ООП и т.п.) - индикатор отсутствует в оценке всех возрастных групп

Корректирующие мероприятия:

1. Создать центры уединения, зоны отдыха, организовать выставки фотографий воспитанников в группах № 2.
2. Приобрести подвижные модули, сделать передвижные ширмы группам, заменить мебель № 4, № 2;
3. Создать условия для информатизации образовательного процесса – всем возрастным группам.

4. Оценка кадровых условий реализации основной образовательной программы дошкольного образования

Положительная оценка по всем показателям, кроме:

Показатель «Количественный состав реализации ООП»: открыта вакансия педагога-психолога.

Корректирующие мероприятия:

1. Организовать подбор сотрудника на должность педагога-психолога

5. Оценка материально-технических условий реализации основной образовательной программы дошкольного образования

Положительная оценка по всем показателям.

6. Оценка степени удовлетворенности родителей /законных представителей/ воспитанников качеством предоставляемых услуг.

Сводная таблица данных анкетирования, проводимого для выявления степени удовлетворенности родителей /законных представителей/ качеством предоставляемых услуг

В анкетировании приняло участие 173 человека

№	Баллы	1	2	3	4	5	Затруд. ответ.	% Удовл.
1.	Качество обучения (воспитания) в целом			1 – 0,5 %	14 – 8%	157 – 90%	1 – 0,5 %	99,5%
2.	Профессионализм педагогических кадров				16 – 9%	155 – 90%	2 – 1 %	99%
3.	Состояние спальных, игровых, учебных помещений спортивных сооружений (оборудования)			14 – 8%	41 – 24%	117 – 67,5	1 – 0,5 %	99,5%
4.	Качество дополнительных образовательных услуг для воспитанников (кружки, секции, студии, факультативы, спецкурсы, специализированные программы и т.д.)	2 – 1 %		27 – 15%	36 – 21 %	98 – 63%		99 %
5.	Сложность поступления в данное образовательное учреждение			30 – 17%	14 – 8%	129 – 75%		100%
6.	Комфортность и безопасность пребывания обучающихся (воспитанников) в образовательном учреждении			8 – 4 %	21 – 12%	144 - 84		100%
7.	Качество питания	9 – 4,5%	5 – 2,5 %	6 – 3 %	34 – 21,5	116 – 67%	3 – 1,5 %	91,5%
8.	Качество медицинского обслуживания	1 – 0,5 %		6 – 3 %	46 – 26,5 %	112 – 66%	8 – 4%	95,5%
9.	Степень информатизации образовательного процесса (обеспеченность компьютерами, наличие активно используемой медиотекой, Интернет)			23 – 12%	33 – 21%	116 – 67%		100%
10.	Подготовка выпускников к продолжению учебы на более высоком уровне (поступление в школу, специализированное училище, вуз)			5 – 2,5 %	36 – 20,5 %	127 – 77%		100%
11.	Престиж, репутация образовательного учреждения в целом	1 – 0,5 %	3 – 1,5 %	23 – 12%	26 – 15%	120 – 71%		98%
12.	Качество и доступность представления консультативных услуг		3 – 1,5 %	6 – 3 %	20 – 11,5 %	144 – 84%		98,5%

13.	Морально-психологический климат в МДОУ			4 – 2%	26 – 15%	140 – 80,5%	3 – 1,5 %	98,5%
	ИТОГО:	24 – 1%		2246 – 98,3%			18 – 0,7 %	98,3%

Корректирующие мероприятия:

1. Создать дополнительные образовательные услуги за кружковой работы в рамках самообразования педагогов
2. Создать информационное образовательное пространство в ДОУ.

1.5. Оценка кадровых условий реализации образовательной программы

Кадровая политика ДОУ опирается на развитие профессиональной компетентности педагогов и личностно-ориентированный подход к детям.

В настоящее время в учреждении работают 14 педагогических работников.

Показатель	2017-2018		2018-2019		2019-2020	
	чел	%	чел	%	чел	%
Укомплектованность	12	100	12	100	14	100
квалификация						
высшая	-	-	-	-	-	-
первая	5	42	8	66	8	58
Молодые специалисты (в возрасте до 30 лет)	4	33	0	0	3	21,5
Уровень образования						
Высшее	5	42	4	34	5	35,7
Средне-специальное	7	58	8	66	9	64,3
Повышение квалификации						
Курсовая подготовка	0	0	10	84	10	71,5
Студенты/средне-специальное образование	2	17	1	8	3	21,5
Студенты/ высшее образование	1	8	1	8	1	7
Конференции/ трансляции опыта	4	34	4	34	5	35,7
Конкурсы						
Муниципальные	2	17	1	8	2	15

Перспективы деятельности:

1. Увеличить количество педагогов-участников региональных и всероссийских конкурсов профессионального мастерства;

2. Увеличить количество педагогов – участников международных и всероссийских научно-практических конференций;
3. Увеличить долю педагогов, имеющих высшую квалификационную категорию.

1.6 Участие детей в конкурсах

Наименование конкурса	Уровень (окружной, муниципальный, областной и т.д.)	Результат участия	Количество воспитанников
Конкурс детских рисунков	Региональный	Участник	7
Конкурс детских рисунков	Международный	Участник	3
Фестиваль Песни и танца «Февральский ветер»	Муниципальный	Участник	8
ИТОГО: 18 участников			

Решение: продолжать стимулировать творческую активность воспитанников для увеличения количества участников конкурсов различного уровня.

1.7 Оценка развивающей предметно - пространственной среды и материально- технические условия реализации образовательной программы

1.7.1 Оценка развивающей предметно-пространственной среды

Развивающая предметно-пространственная среда ДОУ соответствует санитарно – гигиеническим требованиям и требованиям ФГОС ДО, обеспечивает разностороннее развитие детей с учетом их возрастных и индивидуальных особенностей по основным направлениям: социально-коммуникативное, познавательное, речевое, художественно-эстетическое и физическое развитие. Развивающая предметно-пространственная среда возрастных групп разделена на центры детской деятельности в соответствии с основной образовательной программой дошкольного образования МБДОУ г. Иркутска детского сада № 163, а именно: центры по образовательным областям, а также центр уединения.

Во всех групповых помещениях спальные комнаты отделены от игровых зон. При создании развивающей предметно-пространственной среды педагоги учитывают возрастные, индивидуальные особенности детей каждой группы. Оборудованы групповые комнаты, включающие игровую, познавательную, обеденную зоны. Развивающая предметно-пространственная среда возрастных групп постепенно пополняется современным игровым оборудованием, методическими пособиями, познавательными центрами с маркерами деятельности. Все помещения представляют собой «поисковое поле», удобное для самостоятельного выбора деятельности ребенком, что стимулирует процесс его развития и социализации.

1.8 Социальное партнерство:

МБДОУ г. Иркутска детский сад № 163 создает взаимовыгодное социальное партнерство для функционирования учреждения в режиме открытого образовательного пространства, обеспечивающего полноценную реализацию интересов личности, общества, государства в воспитании подрастающего поколения.

На данный момент заключены договора со следующими организациями:

	Социальный партнер	Совместные мероприятия	Социальный эффект
1	МБОУ г. Иркутска СОШ № 77	Экскурсии, совместные праздники, посещение школьных постановок, выставок.	Повышение уровня готовности дошкольников к обучению в школе. Снижение порога тревожности при поступлении в 1-ый класс.
2	Педагогический институт ИГУ	Научное руководство работой (проекты, конференции, семинары)	Внедрение инновационных форм и методов в работу педагогов
3	Детский центр «Радуга-бэби»	Игры-занятия, спектакли	Обогащение социально-эмоциональной сферы детей, формирование художественно-эстетического вкуса
4	Детская поликлиника № 4	Профилактические осмотры, противоэпидемические мероприятия	Снижение числа пропусков детьми по болезни

Одним из путей повышения качества дошкольного образования является установление прочных связей с социумом, как главного акцентного направления дошкольного образования, от которого, в немалой степени, зависит его качество. Коллектив дошкольного учреждения выстраивает связи с социумом на основе **следующих принципов:**

- учет запросов общественности;
- принятие политики дошкольного учреждения социумом;
- формирование содержания обязанностей дошкольного учреждения и социума;
- поддержание имиджа дошкольного учреждения в обществе;
- установление коммуникаций между дошкольным учреждением и социумом.

Задачи социального взаимодействия Учреждения:

1. Находить формы эффективного взаимодействия ДОУ с социальными партнерами по вопросам образования, оздоровления детей, а также семейного воспитания и социализации ребенка;

2. Совершенствовать профессиональную компетентность и общекультурный уровень педагогических работников;

3. Формирование положительного имиджа образовательного учреждения как социального партнера.

Система организации совместной деятельности МБДОУ с социумом состоит из ряда мероприятий:

- заключение договоров о совместной работе;

- составление плана совместной работы;
- информирование родителей о проводимых мероприятиях;
- активное участие родителей в запланированных мероприятиях;
- проведение встреч с администрацией социальных партнеров, направленных на выявление проблем в совместной деятельности учреждений;
- совместные совещания по итогам учебного года.

1.9 Обеспечение безопасности воспитанников МБДОУ г. Иркутска детский сад № 163 включает в себя:

- Профилактику детского дорожно-транспортного травматизма;
- Антитеррористическую безопасность;
- Организацию охраны образовательного Учреждения;
- Соблюдение правил пожарной безопасности

1.10.1 Профилактика дорожно-транспортного травматизма предусматривает:

- воспитание у детей культуры безопасного поведения на улицах и дорогах;
- организацию взаимодействия педагогического коллектива с сотрудниками ГИБДД по вопросам обучения и воспитания детей безопасному поведению на улицах и дорогах, соблюдению правил дорожного движения, касающихся пешеходов;
- привлечение родительской общественности к работе по предупреждению детского дорожно-транспортного травматизма;
- проверку оборудования территории, прилегающей к ДОУ на предмет соответствия требованиям обеспечения безопасности дорожного движения;
- создание в соответствии с требованиями нормативных документов учебно-материальной базы по обучению правилам дорожного движения и безопасного поведения на улицах и дорогах города;

1.10.2 Организация охраны ОУ включает в себя:

- ограждения территории, установка системы защищенного входа/выходы из ДОУ (домофон)
- дежурства дежурного администратора – в дневное время, дежурства администрации и педагогического персонала – в период проведения культурно-массовых мероприятий и праздников.

Технически ДОУ оснащено освещением территории, тревожной кнопкой, средствами связи и оповещения, домофоном.

1.10.3 Соблюдение правил пожарной безопасности

В целях охраны жизни и здоровья воспитанников, в Учреждении проводятся все необходимые мероприятия по соблюдению правил пожарной безопасности:

- 1) В полном объеме имеется документация в соответствии с требованиями отдела государственного пожарного надзора г. Иркутска.
- 2) Обслуживание автоматической пожарной сигнализации осуществляет «МУП ТЭСИ» (Контракт № ОПС163/20 от 29.01.2020 г.)
- 3) Имеются все необходимые акты проверки качества деревянных конструкций, а также акты огнезащитной обработки деревянных конструкций, предоставленные научно-исследовательским институтом в области обеспечения пожарной безопасности;
- 4) В учреждении имеются сертификаты пожарной безопасности для

огнестойких дверей (двери установлены на пищеблоке, в прачечной, в электрощитовой, складе. Входная дверь Учреждения также является огнестойкой)

- 5) Все технические и подсобные помещения эксплуатируются в соответствии с пожарной декларацией Учреждения.
- 6) Управление автоматической пожарной сигнализации осуществляется из помещения охраны.
- 7) Пожарно-техническая продукция укомплектована в полном объеме. Внутри Учреждения расположены 18 огнетушителей (порошковые, углекислотные, самосрабатывающие). Все огнетушители имеют сертификат пожарной безопасности.
- 8) В здании предусмотрены элементы фотолюминесцентной эвакуационной системы. Планы эвакуации выполнены в соответствии предъявляемым к ним требованиям. На первом этаже Учреждения расположены девять запасных выходов. На втором этаже - шесть эвакуационных выходов.

1.10.4 Антитеррористическая безопасность

В рамках реализации мероприятий антитеррористической защищённости разрабатывается и ежегодно корректируется паспорт антитеррористической защищённости:

В МБДОУ г. Иркутска детском саду № 163 установлена система наружного видеонаблюдения (8 камер уличного наблюдения, охватывающих периметр территории ДОУ, 1 камера внутри ДОУ – охватывает центральный вход, холл ДОУ), а так же Тревожная сигнализация (КТС-GSM), подключенная на ПЦО «Свердловский» УВО по г. Иркутску – филиала ФГКУ «УВО ВНГ России по Иркутской области».

Реализованная система обеспечения антитеррористической безопасности при проведении массовых мероприятий предусматривает:

- проведение инструктажей по антитеррористической безопасности,
- периодические осмотры подвальных, чердачных помещений и прилегающих к зданию территории,
- назначение ответственных лиц, их целевой инструктаж и проверка помещений перед проведением культурно-массовых мероприятий,
- создание рабочей группы по антитеррористической безопасности.

II. Анализ показателей деятельности организации

ПОКАЗАТЕЛИ ДЕЯТЕЛЬНОСТИ ДОШКОЛЬНОЙ ОБРАЗОВАТЕЛЬНОЙ ОРГАНИЗАЦИИ, ПОДЛЕЖАЩЕЙ САМООБСЛЕДОВАНИЮ

N п/п	Показатели	Единица измерения
1.	Образовательная деятельность	
1.1	Общая численность воспитанников, осваивающих образовательную программу дошкольного образования, в том числе:	190 человек
1.1.1	В режиме полного дня (8 - 12 часов)	190 человек
1.1.2	В режиме кратковременного пребывания (3 - 5 часов)	0 человек
1.1.3	В семейной дошкольной группе	0 человек
1.1.4	В форме семейного образования с психолого-педагогическим сопровождением на базе дошкольной образовательной организации	0 человек
1.2	Общая численность воспитанников в возрасте до 3 лет	36 человек
1.3	Общая численность воспитанников в возрасте от 3 до 8 лет	154 человек
1.4	Численность/удельный вес численности воспитанников в общей численности воспитанников, получающих услуги присмотра и ухода:	190 человек/100%
1.4.1	В режиме полного дня (8 - 12 часов)	203 человек/100%
1.4.2	В режиме продленного дня (12 - 14 часов)	0 человек/%
1.4.3	В режиме круглосуточного пребывания	0 человек/%
1.5	Численность/удельный вес численности воспитанников с ограниченными возможностями здоровья в общей численности воспитанников, получающих услуги:	4 человек/2%
1.5.1	По коррекции недостатков в физическом и (или) психическом развитии	0 человек/%
1.5.2	По освоению образовательной программы дошкольного образования	4 человек/2%
1.5.3	По присмотру и уходу	0 человек/%
1.6	Средний показатель пропущенных дней при посещении дошкольной образовательной организации по болезни на одного воспитанника	1,6 дней
1.7	Общая численность педагогических работников, в том числе:	14 человек
1.7.1	Численность/удельный вес численности педагогических работников, имеющих высшее образование	35,7 %
1.7.2	Численность/удельный вес численности педагогических работников, имеющих высшее образование педагогической направленности (профиля)	35,7 %
1.7.3	Численность/удельный вес численности педагогических работников, имеющих среднее профессиональное образование	64,3 %
1.7.4	Численность/удельный вес численности педагогических работников, имеющих среднее профессиональное образование педагогической направленности (профиля)	64,3 %
1.8	Численность/удельный вес численности педагогических работников, которым по результатам аттестации присвоена квалификационная категория, в общей численности педагогических работников, в том числе:	58 %
1.8.1	Высшая	0%
1.8.2	Первая	58 %
1.9	Численность/удельный вес численности педагогических работников в общей численности педагогических работников, педагогический стаж работы которых составляет:	человек/%
1.9.1	До 5 лет	21,5 %
1.9.2	Свыше 30 лет	7 %
1.10	Численность/удельный вес численности педагогических работников в общей численности педагогических работников в возрасте до 30 лет	21,5 %
1.11	Численность/удельный вес численности педагогических работников в общей численности педагогических работников в возрасте от 55 лет.	21,5%
1.12	Численность/удельный вес численности педагогических и административно-хозяйственных работников, прошедших за последние	

	5 лет повышение квалификации/профессиональную переподготовку по профилю педагогической деятельности или иной осуществляемой в образовательной организации деятельности, в общей численности педагогических и административно-хозяйственных работников	
1.13	Численность/удельный вес численности педагогических и административно-хозяйственных работников, прошедших повышение квалификации по применению в образовательном процессе федеральных государственных стандартов в общей численности педагогических и административно-хозяйственных работников	
1.14	Соотношение «педагогический работник/воспитанник» в дошкольной образовательной организации	
1.15	Наличие в образовательной организации следующих педагогических работников:	
1.15.1	Музыкального руководителя	Да
1.15.2	Инструктора по физической культуре	Да
1.15.3	Учителя-логопеда	Нет
1.15.4	Логопеда	Нет
1.15.5	Учителя-дефектолога	Нет
1.15.6	Педагога-психолога	Да
2.	Инфраструктура	
2.1	Общая площадь помещений, в которых осуществляется образовательная деятельность, в расчете на одного воспитанника	8,65 кв.м
2.2	Площадь помещений для организации дополнительных видов деятельности сотрудников	91.8 кв.м
2.3	Наличие физкультурного зала	Нет
2.4	Наличие музыкального зала	Да
2.5	Наличие прогулочных площадок, обеспечивающих физическую активность и разнообразную игровую деятельность воспитанников на прогулке	Да