

# Алгоритм работы воспитателя детского сада с ребенком с ОВЗ

Подготовила: Егорова И.Н.  
воспитатель МБДОУ  
г. Иркутска д/с № 169

# Актуальность

Образование детей с особыми потребностями является одной из основных задач для страны. Это необходимое условие создания действительно инклюзивного общества, где каждый сможет чувствовать причастность и востребованность своих действий.

Мы обязаны дать возможность каждому ребенку, независимо от его потребностей и других обстоятельств, полностью реализовать свой потенциал, приносить пользу обществу и стать полноценным его членом.

Инклюзивное образование предполагает принятие детей с ограниченными возможностями здоровья, как любых других детей в образовательном учреждении, включение их в одинаковые виды деятельности, вовлечение в коллективные формы обучения и групповое решение задач, использование стратегии коллективного участия – игры, совместные проекты, лабораторные, полевые исследования и т. д. А создание алгоритма работы с ребенком поможет педагогу создать условия для лучшего взаимодействия с ребенком и его родителями.

# Нормативные документы

Федеральный Закон № 273 – ФЗ от 29.12.2017 «Об образовании в Российской Федерации», в котором закреплено понятие «Обучающийся с ограниченными возможностями здоровья»;

Федеральный государственный образовательный стандарт дошкольного образования (далее – Стандарт), в котором регулируются права детей с ОВЗ на этапе получения ими дошкольного образования, прописаны положения, определяющие обучение детей с ОВЗ, условия для освоения программ детьми с ОВЗ. Особого внимания требует пункт 3.2.7. Стандарта, предписывающий при создании условий для работы с детьми-инвалидами учитывать индивидуальную программу реабилитации и/или абилитации ребенка-инвалида (далее – ИПРА).

Согласно Федеральному закону от 24.11.1995 № 181-ФЗ «О социальной защите инвалидов в Российской Федерации» ИПРА ребенка-инвалида разрабатывается Бюро медико-социальной экспертизы и обязательна для исполнения всеми органами и организациями. Во всех вышеперечисленных документах организация психолого-педагогической, медицинской и социальной помощи детям с ОВЗ осуществляется на основании рекомендации психолого-медико-педагогической комиссии (далее - ПМПК).

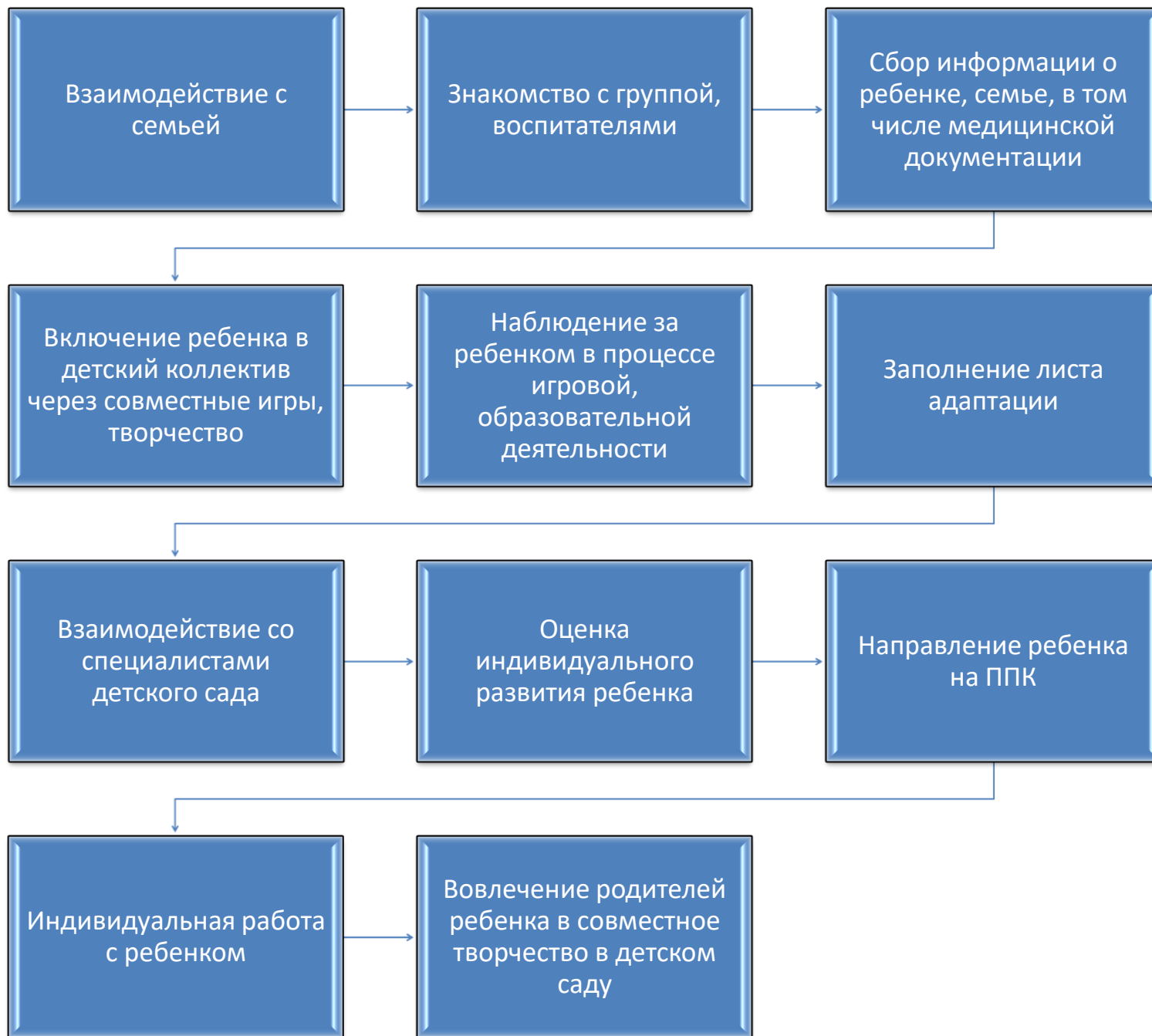
Деятельность ПМПК регламентируется приказом Минобрнауки РФ от 20.09.2013 № 1082 «Об утверждении Положения о психолого-медико-педагогической комиссии».

Для обеспечения процесса инклюзии, кроме нормативно-правовых документов федерального и регионального уровней, необходимо на уровне дошкольной образовательной организации разработать положение о психолого-педагогический консилиуме (ППк) - это форма взаимодействия специалистов, объединяющихся для определения стратегии психолого-педагогического сопровождения обучающихся с ограниченными возможностями здоровья и обучающихся, испытывающих трудности в освоении основных образовательных программ, развитии и социализации. А также инструкции по технике безопасности (порядок действия сотрудников при передаче ребенка от воспитателя к специалисту: кто ведет, куда, как действовать в том или ином случае), в договоры с родителями (законными представителями) и др. локальные акты.

# Цель

систематическая      специальная      психолого-педагогическая  
поддержка ребенка с ОВЗ - создание адекватных условий для  
реализации особых образовательных потребностей, включая помощь  
в формировании полноценной жизненной компетенции.

# Алгоритм работы с дошкольниками с ОВЗ с 2-х до 5-ти лет



## Родители

Родитель с ребенком приходит в группу до того, как ребенок начнет посещать детский сад: на прогулку, во время образовательных мероприятий, в вечернее время.

Далее ребенка оставляют в группе без родителя и начинается процесс адаптации к условиям группы. Время посещения в первые недели до 2 часов.

Дома придерживаются основных режимных моментов детского сада.

Формируют положительное отношение к детскому саду.

Выполняют рекомендации педагогов

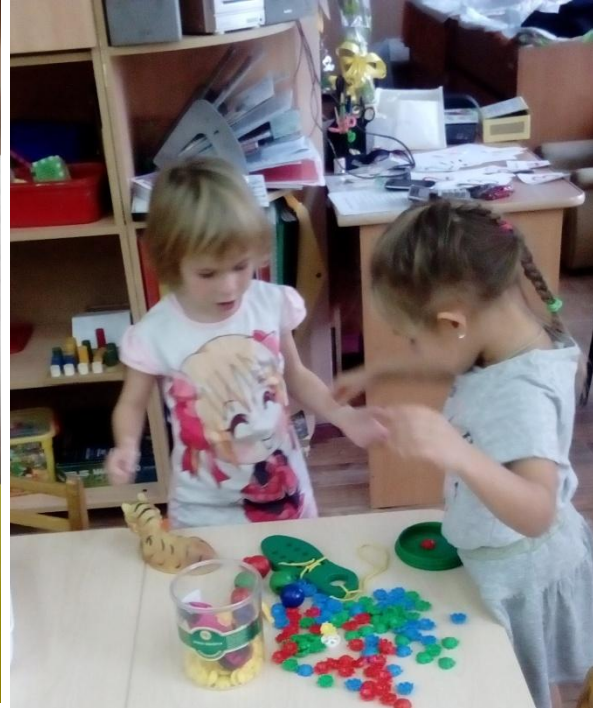
## Педагоги

Педагоги консультируют родителей, дают памятки по адаптации к детскому саду.

Педагог использует разнообразные методы и элементы технологий: сказкотерапия, смехотерапия, куклотерапия, пескотерапия, арттерапия, игротерапия, которые помогут способствовать коррекции настроения, реабилитации, ликвидировать переживания ребенка, улучшить адаптацию.

Изучают медицинскую документацию о ребенке, опрашивают родителей о привычках ребенка, его особенностях, о режиме дня дома.

Педагогами создаются условия для развития у ребенка его способностей, помогают адаптации ребенка к условиям детского сада





# Алгоритм работы с дошкольниками с 5-ти до 8-ми лет

**Взаимодействие с семьей**



**Сбор информации о ребенке, семье, в том числе медицинской документации**



**Включение ребенка в детский коллектив через игру, образовательную деятельность**



**Наблюдение за ребенком в процессе разнообразной образовательной деятельности, общения со сверстниками, педагогами, родителями**



**Оценка индивидуального развития ребенка**



**Направление на ППК**



**Составление ИОМ**



**Индивидуальная работа с ребенком**



**Взаимодействие со специалистами детского сада**



**Вовлечение родителей в образовательный процесс детского сада**

## Родители

Родители формируют положительное отношение ребенка к детскому саду.  
Участвуют в образовательной деятельности и в группе и дома.  
Выполняют рекомендации педагогов детского учреждения

## Педагоги

Беседуют с родителями рассказывают о традициях группы, консультируют родителей, проводят мастер-классы, вовлекают в совместное творчество.  
Изучают документацию о ребенке в том числе медицинскую  
Проводят опрос родителей о привычках, предпочтениях ребенка в пище, играх, хобби, какой круг друзей.  
Подключают специалистов детского сада (учителя – логопеда, педагога – психолога)  
Педагогами создаются условия для развития у ребенка его способностей, помогают адаптации ребенка к условиям детского сада

