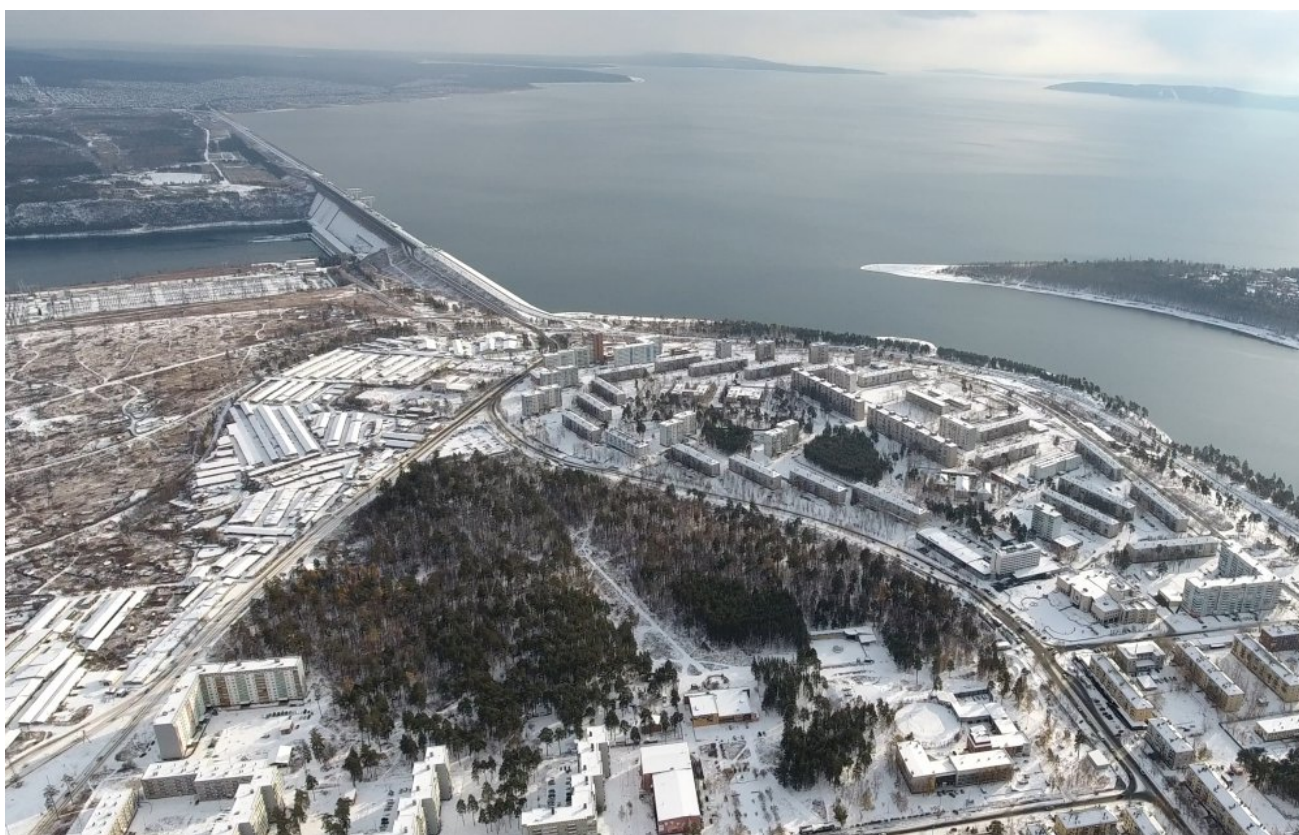


Муниципальное бюджетное дошкольное
образовательное учреждение города Иркутска
детский сад № 20 «Росинка»

Братская ГЭС



**Братская ГЭС имени 50-летия
Великого Октября расположена на
реке Ангаре в городе Братске
Иркутской области. Это одна из
крупнейших действующих ГЭС не
только в Сибири, но и в мире.**



Страничка истории

Строительство Братской ГЭС началось в декабре 1954 года. Уникален тот факт, что строительство плотины начали в зимний период, когда река была подо льдом. Желание правительства **построить станцию к 50-летию Октябрьской революции (1917г.)** было превыше всего.



В начале строительства Братской ГЭС остро встала проблема нехватки рабочей силы. В стране развернулась невиданная агитационная работа с целью привлечения людей на стройку. Успех агитации был грандиозным.

Эшелоны техники, вагоны добровольцев, мешки заявлений на работу. В институтах – борьба за распределение в Братск, в школах – мечты всем классом поехать на Ангару.

Попасть на величайшую всесоюзную стройку было непросто.

Энтузиазм, порыв,
взаимопонимание и
взаимопомощь, поддержка,
человеколюбие пронизывали
каждого из строителей.

Представители 70
национальностей съехались на
строительство Братской ГЭС.



В проектировании станции задействовали более 70 научно-исследовательских институтов. Свыше 800 промышленных предприятий страны поставляли оборудование для строительства ГЭС. Круглосуточно работали 265 экскаваторов, более 700 кранов, 405 бульдозеров. Благодаря различным строительным хитростям бетонирование велось круглый год.

сентябрь 1959



***Момент взрыва при затоплении
котлована первой очереди
строительства в 1959 г.***

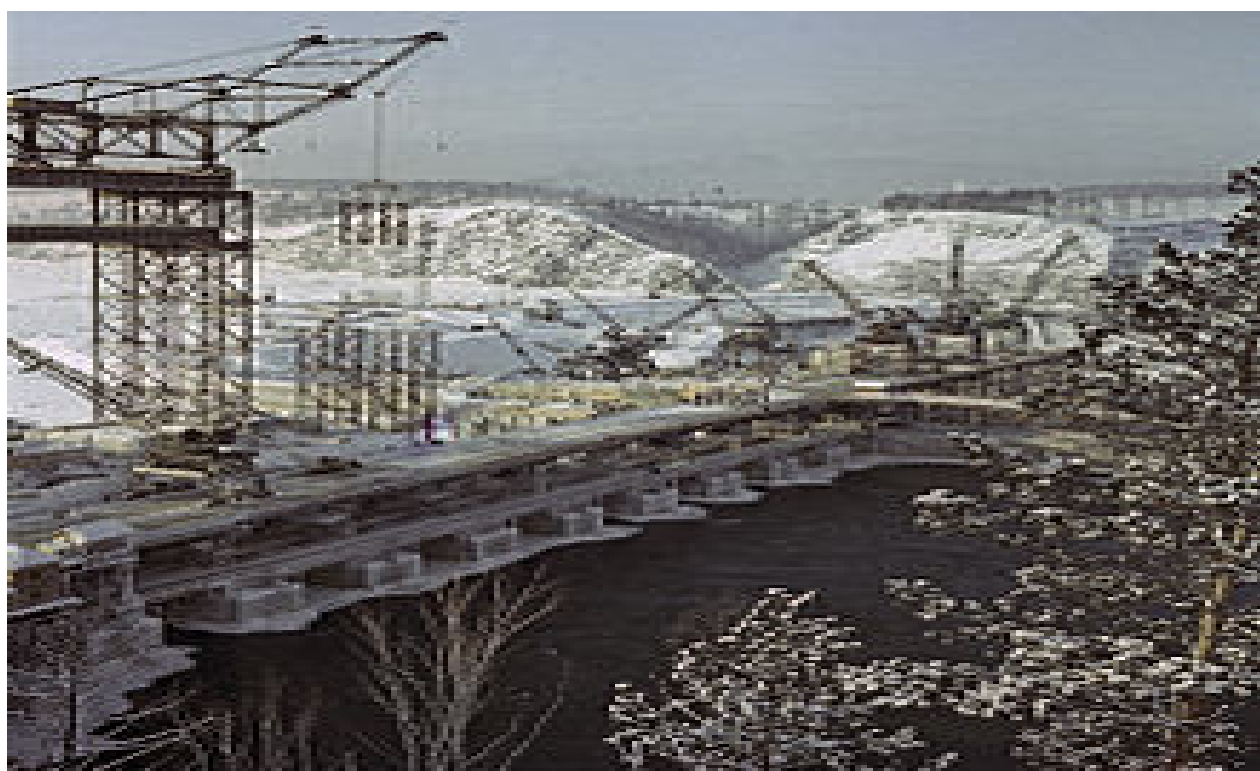


Турбины Братской ГЭС были такие огромные и мощные, каких еще не знала и не производила наша страна. Только масса рабочего колеса равна 104 т. При строительстве ГЭС уложено 4918 тысяч кубометров бетона, вынута и уложено в насыпи 27400 кубометров земли и скального грунта, смонтировано 79,5 тысяч металлоконструкций.

февраль 1960



март 1960

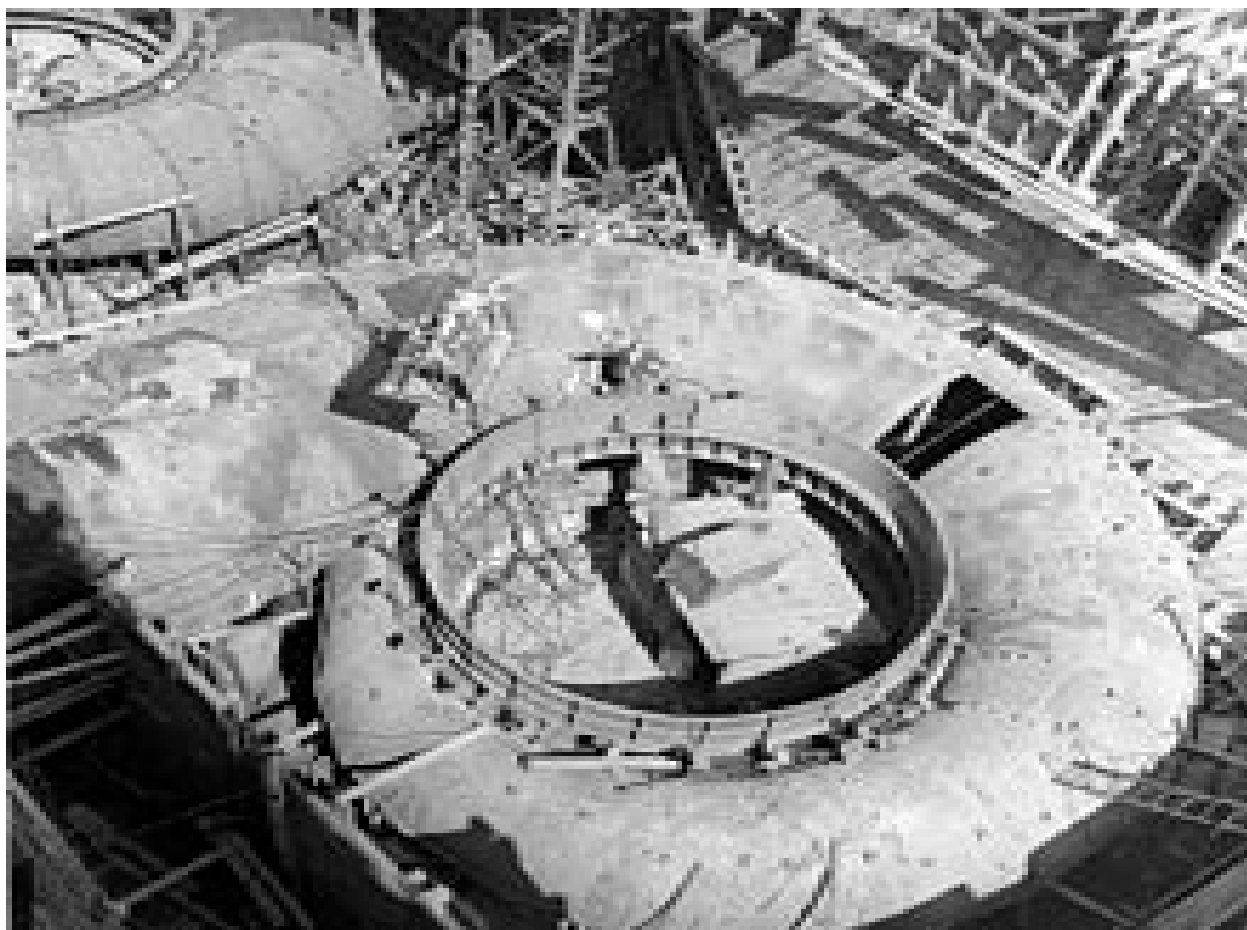


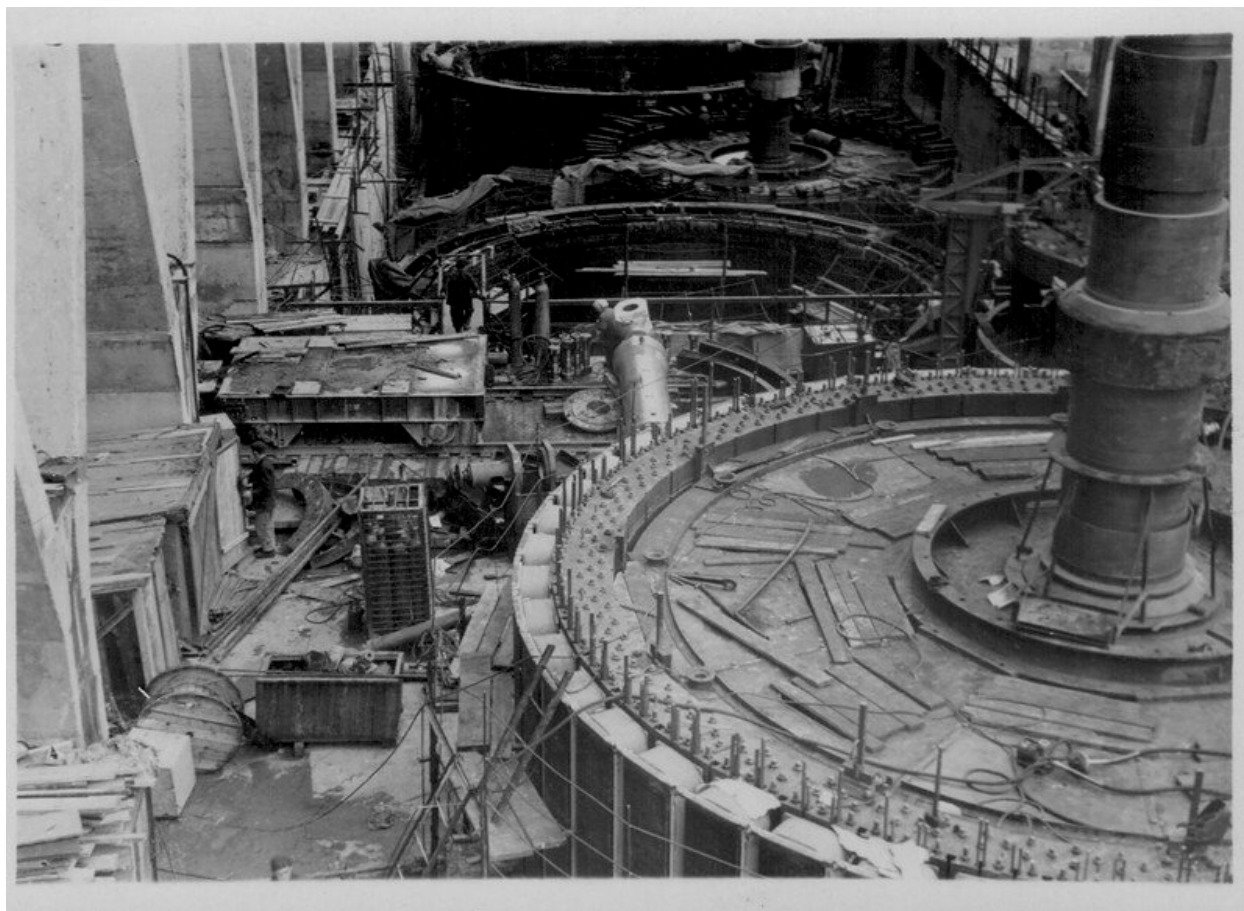
октябрь 1960



В июне 1959 года завершено перекрытие Ангары, ставшее настоящим праздником. Работа велась круглосуточно. В июле 1961 началось наполнение водохранилища, получившего название **Братского моря**.

Спиральная камера, март 1961





Выйдя для работы на двухметровый лед, строители делали майны, вытаскивая замерзшие глыбы. Образовавшийся проем немедленно бетонировали, засыпали, используя хитроумные технологии. Работать приходилось в 40-градусные морозы и ветер. Всего было вытасщено и увезено с Ангары две тысячи вагонов прозрачных громадных глыб.



Возглавлял строительство **Иван Иванович Наймушин**, очень грамотный, опытный инженер. Бывший беспризорник, детдомовец, прятавший за суровым видом свою удивительную доброту, он умел найти подход к каждому человеку.

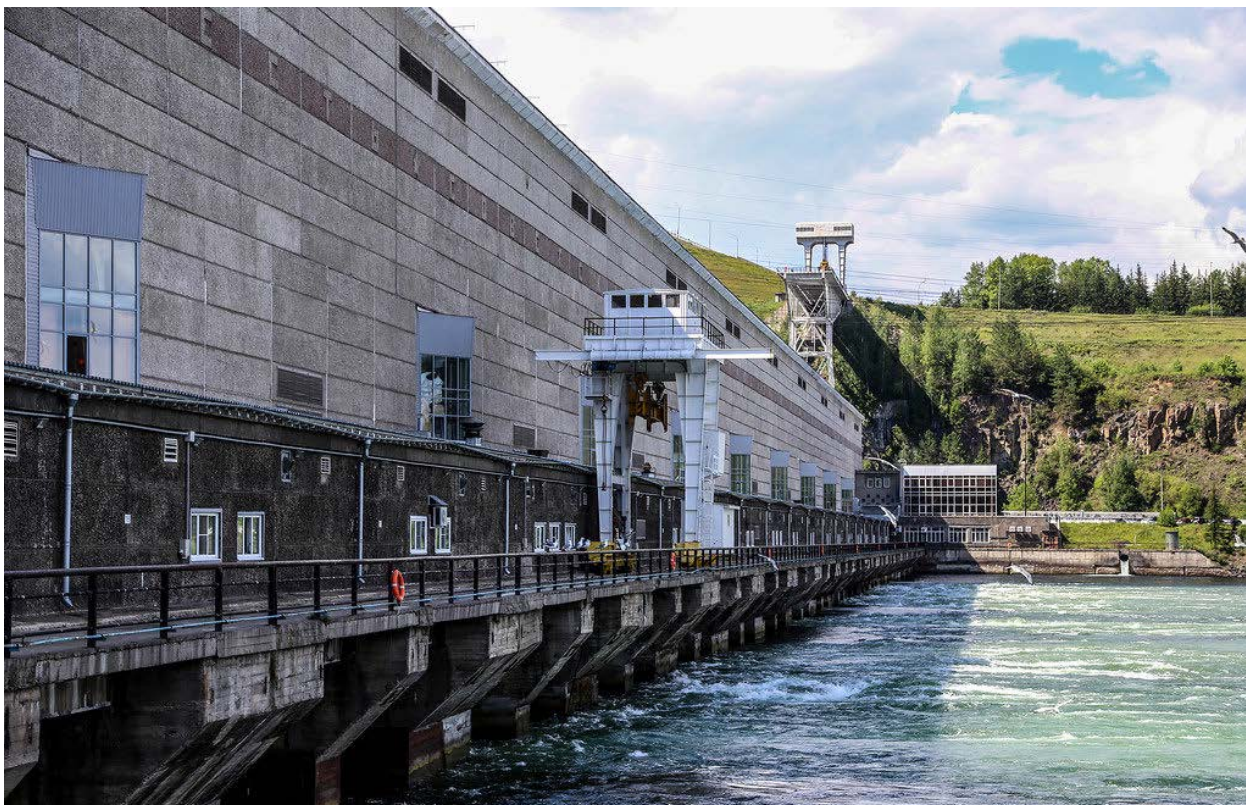
Строительство Братской ГЭС было закончено в намеченный срок.

8 сентября 1967 года был подписан акт о приемке станции в промышленную эксплуатацию.

ГЭС сегодня

***Административное здание
Братской ГЭС***





Здание ГЭС с нижнего бьефа, высота плотины целых 124,5 м. По гребню плотины проложена магистральная железная дорога, ниже - автомобильная дорога.



Водосливная часть бетонной плотины
длиной 242 м с десятью
водобросными отверстиями.



А вот так выглядит приплотинное здание ГЭС. Оно состоит из 20 агрегатных секций по 22 м и двух монтажных площадок - береговой и русловой.





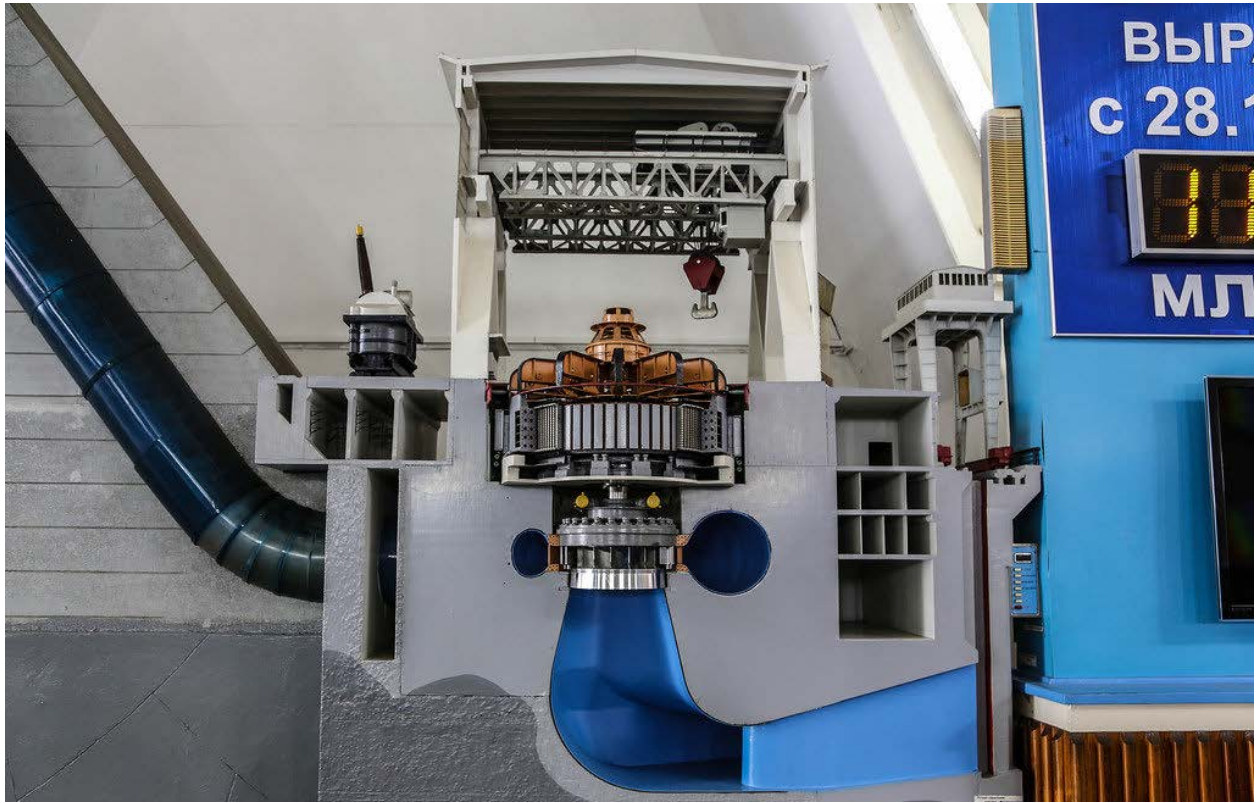
Чтобы попасть внутрь плотины нужно заходить вот в эту дверь.

Только попав в машзал, можно увидеть табло показывающее сколько энергии выработала станция.



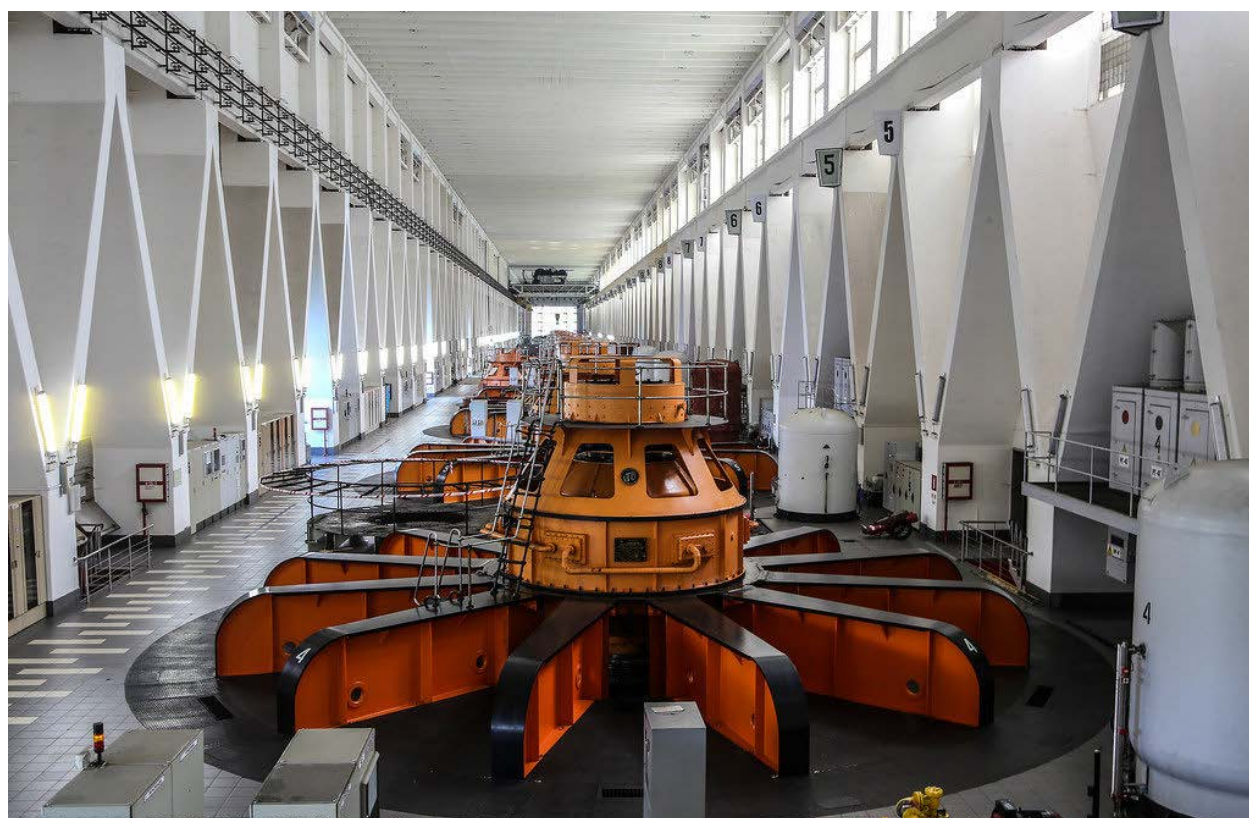
В машинном зале установлены 18 гидроагрегатов с радиально-осевыми турбинами мощностью по 250 МВт каждый (кроме этого предусмотрено место ещё для двух). Их расчетный рабочий напор равен 106 метрам.





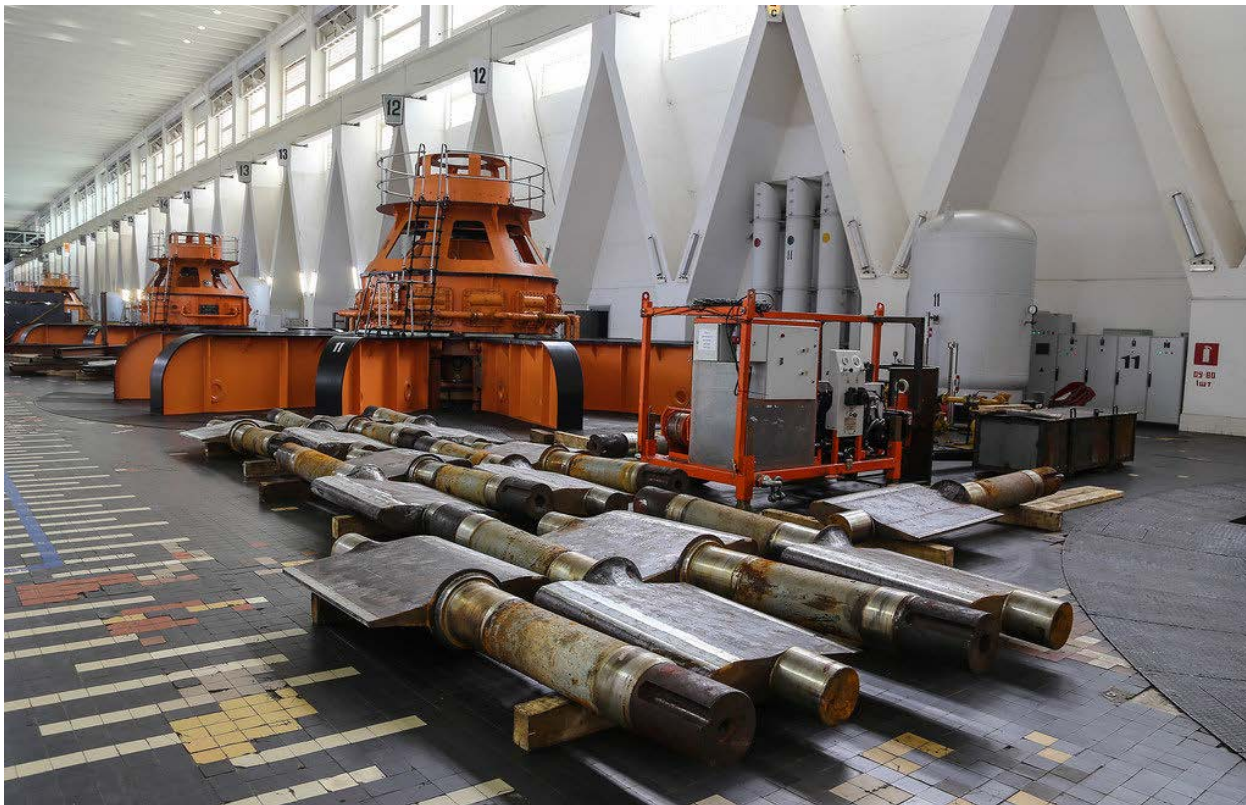
Тут же находится очень классный и наглядный макет, который показывает, как устроен и расположен гидроагрегат в плотине.

Кстати, у этих малюток диаметр рабочего колеса - 5,5 м.



В шахте турбины





Плановый ремонт одного из гидроагрегатов, на переднем плане лопатки направляющего аппарата. А это Ротор и статор гидроагрегата.



Центральный пульт управления станции.





Выработанная станцией
электроэнергия уходит в
энергосистему с открытых
распределительных устройств 220 и
500 кВ.



Вот ОРУ-220 кВ.

А это уже ОРУ-500 кВ.





Братская ГЭС. Общий вид.

Братская ГЭС. Подстанция.



К апрелю 2020 года Братская ГЭС установила новый рекорд в 1 триллион 200 миллиардов киловатт-часов за весь период работы станции.



Братское водохранилище

Напорные сооружения ГЭС создали одно из самых красивых водоемов мира – Братское водохранилище протяженностью 750 километров при ширине 20 км. Второе название водохранилища – Братское море.



На его берегах города Братск и Свирск. Водохранилище используется для судоходства, сплава леса, водоснабжения. В нем водится **более 35 видов рыбы**, которая размножается благодаря рыбозаводному заводу. Спрос на рыбу стабильно высокий.



Чистое и теплое, Братское водохранилище – прекрасное место отдыха и братчан, и жителей других городов региона. Чтобы Братское водохранилище функционировало полноценно, пришлось затопить 119 деревень с расселением жителей. Братская дамба стала достопримечательностью.



Музей под открытым небом.

Желая увековечить место, где родился город Братск и его ГЭС, строители решили устроить своеобразный музей под открытым небом, назвав его **«Ангарская деревня»**. Вспоминая устройство затопленных деревень, они возвели целую деревню с церковью, кузницей, баней, мельницей, амбарами, перевезли туда сохранившуюся башню Братского острога. Музей «Ангарская деревня» – одна из главных достопримечательностей Братска.



- Поэма [Евгения Евтушенко](#) «Братская ГЭС» (1965).
- Песенный цикл «Таёжные звёзды» композитора [Александры Пахмутовой](#) и поэтов [Николая Добронравова](#) и [Сергея Гребенникова](#), созданный в результате творческой командировки на Братскую ГЭС в 1963 году. В него вошли песни «Марчук играет на гитаре», «Письмо на Усть-Илим», «ЛЭП-500», «Девчонки танцуют на палубе», «[Главное, ребята, сердцем не стареть](#)». В 1968 году, после завершения строительства ГЭС, Пахмутовой и Добронравовым написана песня «Прощание с Братском».
- Повесть [Валентина Распутина](#) «[Прощание с Матёрой](#)» (1976) написана по мотивам переселения населённых пунктов, затопленных при наполнении Братского водохранилища