


Всероссийская научно-практическая конференция (с международным участием)  
«СОВРЕМЕННОЕ ДОШКОЛЬНОЕ ОБРАЗОВАНИЕ: КАЧЕСТВО ОБРАЗОВАНИЯ И АКТУАЛЬНЫЕ  
ПРОБЛЕМЫ УПРАВЛЕНИЯ»  
18 – 19 НОЯБРЯ 2022 г.



# **МКДО – системный анализ, оценка состояния и перспектив развития дошкольного образования на институциональном уровне**

Подготовил заведующий  
МБДОУ г. Иркутска детского сада №77  
Волкова СВ

# МКДО, мониторинг — мониторинг качества дошкольного образования РФ

**академия**  
ПРОСВЕЩЕНИЕ



**Заказчик**  
Федеральная служба по надзору в сфере образования и науки (Рособрнадзор)

**Исполнитель государственного заказа**  
**АО «Академия просвещения»**  
**Соисполнитель государственного заказа**

**Федеральный оператор МКДО РФ**  
**АНО ДПО «Национальный институт качества образования (НИКО)».**

# Нормативно-правовые основы МКДО РФ

- **Конвенция о правах ребенка** [принята резолюцией 44/25 Генеральной Ассамблеи ООН от 20 ноября 1989 года].
- **ФЗ «Об образовании в Российской Федерации»** от 29 декабря 2012 года № 273-ФЗ.
- **ФГОС ДО РФ**, утвержденный приказом Министерства образования и науки РФ от 17 октября 2013 года № 1155.
- **ПООП ДО**, одобренная решением федерального УМО по общему образованию от 20 мая 2015 года № 2/15.
- **Примерная рабочая программа воспитания** для образовательных организаций, реализующих образовательные программы дошкольного образования, одобренная решением федерального учебно-методического объединения по общему образованию (протокол от «01» июля 2021 № 2/21).
- Другие нормативно-правовые акты, регламентирующие образовательную деятельность в сфере дошкольного образования РФ, а также деятельность по присмотру и уходу за детьми дошкольного возраста.

# От исследования к регулярному мониторингу

**2019 год**

Апробация МКДО РФ  
Мониторинг качества образования  
детей от 3 до 7 лет

**2020 год**

Апробация МКДО РФ 0-3  
Проведение МКДО РФ 3-7 в  
экспериментальном режиме

**2021 год**

Проведение МКДО РФ  
в режиме опытной эксплуатации

**2022 год**

Проведение МКДО РФ  
в плановом режиме

Апробация Концепции  
МКДО РФ, механизмов,  
процедур  
и инструментария МКДО

Проведение МКДО РФ  
на основе Концепции МКДО  
2020, механизмов, процедур  
и инструментария МКДО 2020

Проведение МКДО РФ  
на основе Концепции МКДО  
2021, механизмов, процедур  
и инструментария МКДО 2021

Проведение МКДО РФ  
на основе Концепции МКДО  
2022, механизмов, процедур  
и инструментария МКДО 2022



# Механизмы, процедуры и инструментарий МКДО РФ



# Механизмы МКДО — комплексный подход к управлению качеством дошкольного образования

## Механизмы МКДО включают:

- регулярный сбор **существенной, разносторонней и комплексной** информации о качестве дошкольного образования в ДОО;
- регулярный сбор информации о качестве работы систем управления образованием в сфере дошкольного образования на муниципальном, региональном и федеральном уровнях;
- **обработку, систематизацию данных МКДО** и их хранение;
- **качественный и количественный** анализ данных, оценку качества дошкольного образования по объектам МКДО в разрезе областей и показателей качества МКДО;
- **определение возможностей и рисков** при обеспечении требуемого ФГОС ДО качества дошкольного образования;
- **предоставление обратной связи** о результатах МКДО с целью совершенствования образовательной деятельности ДОО, повышения эффективности управления качеством дошкольного образования в ДОО и разработки направлений его развития;
- **предоставление адресных рекомендаций** всем объектам мониторинга по итогам МКДО;
- **анализ эффективности мер**, принятых с целью повышения качества дошкольного образования в ДОО;
- **информирование заинтересованных лиц** о результатах мониторинга качества дошкольного образования.

# ЕИП МКДО РФ: регистрация и авторизация пользователей

The screenshot shows the 'СОЗДАНИЕ НОВОГО ПОЛЬЗОВАТЕЛЯ' (Create New User) form. The form is divided into two columns. The left column contains fields for 'Имя' (Name), 'Фамилия' (Surname), 'Отчество' (Patronymic), and 'E-mail'. The right column contains fields for 'Имя' (Name), 'Фамилия' (Surname), 'Пол' (Gender) with radio buttons for 'Мужской' (Male) and 'Женский' (Female), and 'Мобильный телефон' (Mobile phone). At the bottom of the form, there is a dropdown menu for 'Организация' (Organization) and a 'СОЗДАТЬ ПОЛЬЗОВАТЕЛЯ' (Create User) button.The screenshot shows the 'ВХОД В КАБИНЕТ' (Login) form. The form is centered on the page and contains two input fields: 'E-mail' and 'Пароль' (Password). Below the password field is a link that says 'ЗАБЫЛИ ПАРОЛЬ?' (Forgot Password?). At the bottom of the form is a 'ВХОД В КАБИНЕТ' (Login) button.

ЕИП МКДО предусматривает **каскадную регистрацию пользователей** — участников мониторинга.

**Самостоятельная регистрация пользователей в ЕИП МКДО не предусмотрена.**

Регистрация пользователей начинается после завершения обязательного обучения

Региональный координатор МКДО производит регистрацию и авторизацию **администратора** организации — оператора регионального МКДО, **экспертов МКДО.**

## Цели МКДО

### МКДО осуществляется в целях :

- **информационной поддержки** разработки и реализации государственной политики Российской Федерации в сфере дошкольного образования;
- непрерывного **системного анализа и оценки** состояния и перспектив развития образования (в том числе в части эффективности деятельности организаций, осуществляющих образовательную деятельность);
- **Повышение эффективности управления** образовательной системой за счет роста качества принимаемых управленческих решений;
- **Своевременное выявление и предотвращения нарушений** требований законодательства об образовании.



## Задачи МКДО

- определить **единые показатели качества МКДО**, необходимые для сбора, систематизации и анализа информации о системе образования в части качества дошкольного образования на уровне организации, осуществляющей образовательную деятельность, на муниципальном, региональном и федеральном уровне;
- определить **механизмы, процедуры и требования** к инструментарию и технологическим решениям для сбора, обработки и анализа информации;
- обеспечить **сбор информации о системе образования** в части качества дошкольного образования в разрезе показателей качества МКДО, осуществить обработку, систематизацию и хранение полученной информации;
- обеспечить **условия для непрерывного системного анализа качества** дошкольного образования и анализа перспектив его развития;
- сформировать **основу для эффективного управления качеством** образования в организации, муниципалитете, регионе и Российской Федерации в целом.

## Принципы МКДО

1. Ориентация на формирование единого образовательного пространства России
2. Ориентация на поддержку разнообразия детства для обогащения образовательной деятельности
3. Ориентация на поддержку развития региональных систем ДО
4. Ориентация на формирование надежной доказательной базы принятия решений
5. Ориентация на создание развивающей образовательной среды, в соответствии возрастными и индивидуальными особенностями
6. Ориентация на эффективное развитие ДО в РФ (повышение эффективности управления качеством ДО)
7. Ориентация на непрерывное совершенствование – постоянное повышение качества ДО
8. Ориентация на открытость и консенсус.

## Объекты МК ДО

1. Группа организации, осуществляющей образовательную деятельность в сфере дошкольного образования.
2. Организации, осуществляющие образовательную деятельность в сфере дошкольного образования в целом.
3. Система управления образованием, реализуемая на уровне местного самоуправления.
4. Система государственного управления в сфере образования, реализуемая на уровне государственной власти субъектов РФ.
5. Система государственного управления в сфере образования, реализуемая на федеральном уровне.

# Основной предмет мониторинга МК ДО

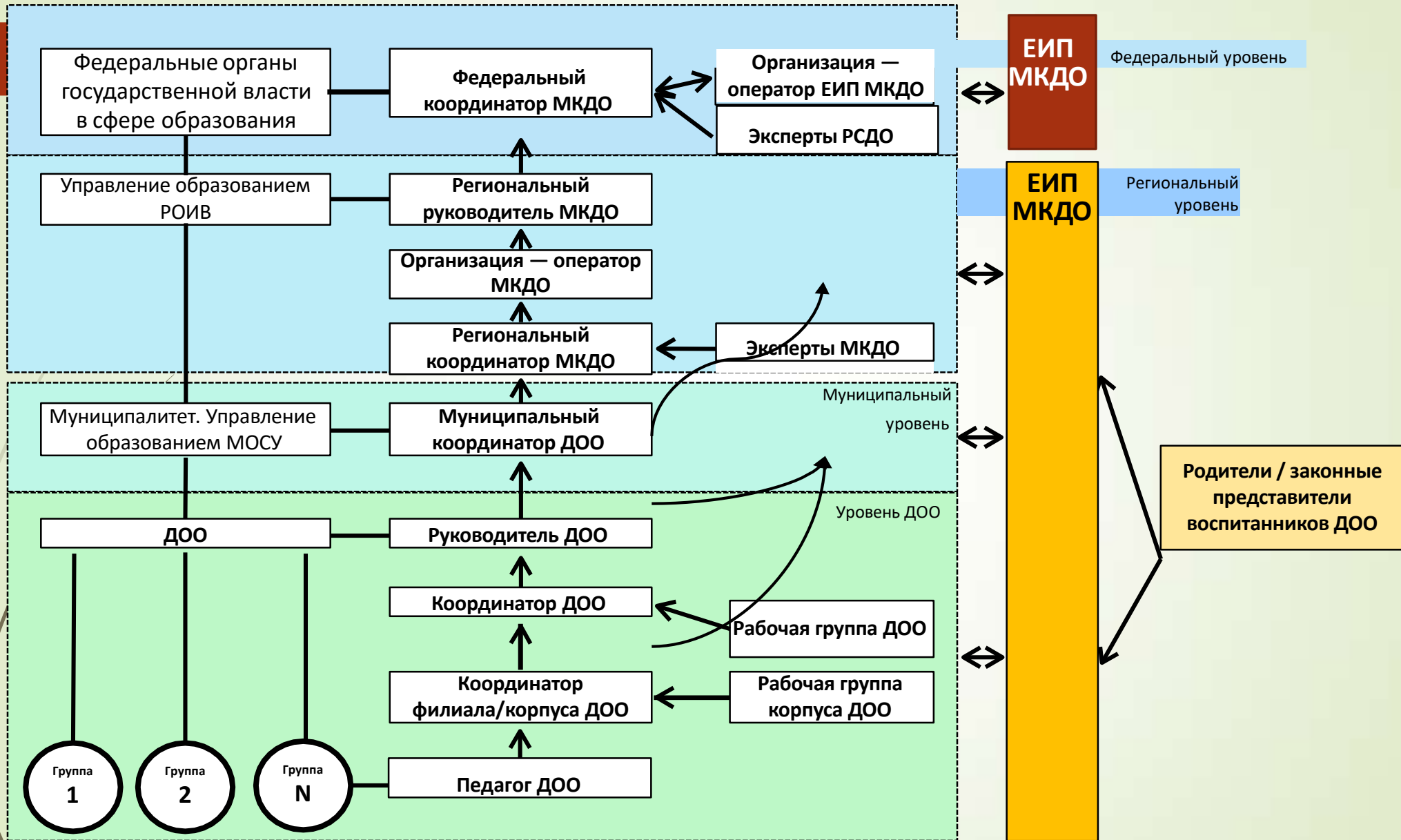


**Образовательная среда** — система условий развития ребенка, открывающих возможности для его позитивной социализации, личностного, эмоционального, интеллектуального, речевого, эстетического и физического развития, развития инициативы и творческих способностей на основе сотрудничества со взрослыми и сверстниками и соответствующих возрасту видов деятельности.

## Этапы проведения МКДО РФ

Этапы МКДО	Процедуры МКДО
Этап 1	Подготовка к проведению МКДО Российской Федерации
Этап 2	Внутренний мониторинг качества дошкольного образования в ДОО
Этап 3	Внешний мониторинг качества дошкольного образования в ДОО
Этап 4	Внешняя оценка качества работы системы дошкольного образования

# Многоуровневый мониторинг качества дошкольного образования



# Сбор разносторонней информации о качестве дошкольного образования на уровне ДОО



# МКДО – Сбор информации на уровне ДОО

## Анкета для сбора контекстной информации

- Профиль ДОО
- Анкета руководителя ДОО
- Анкета педагогов ДОО
- Анкета родителей (законных представителей)

## Анкеты для сбора заявительной информации

- Лист самооценки педагога
- Внутренняя оценка качества документирования деятельности ДОО
- Внутренняя оценка качества образовательных программ ДОО
- Анкета родителей (законных представителей)

## Оценочные структурированные наблюдения

- Шкалы МКДО (от 0 до 7 лет)
- Оценочной лист шкал МКДО (от 0 до 7)

ОТЧЕТ О САМООЦЕНКЕ ПЕДАГОГОВ - ОТЧЕТ О РЕЗУЛЬТАТАХ  
ВНУТРЕННЕГО ОЦЕНИВАНИЯ



# МКДО - Система показателей качества

## 9 областей качества

1. Образовательные ориентиры
2. Образовательная программа
3. Содержание образовательной деятельности
4. Образовательный процесс
5. Образовательные условия
6. Условия получения дошкольного образования лицами с ОВЗ и инвалидами
7. Взаимодействие с родителями
8. Здоровье, безопасность и повседневный уход
9. Управление и развитие
10. Реализация регионального компонента дошкольного образования

70 показателей качества МКДО.

Уровень ГРУППЫ ДОО

25 показателей качества МКДО.

Уровень ДОО в целом

Новые показатели:

2.1. Основная образовательная программа ДО (включая Рабочую программу воспитания)

4.2. Особенности реализации воспитательного процесса

Показатели определяются в рамках региональной системы ДО

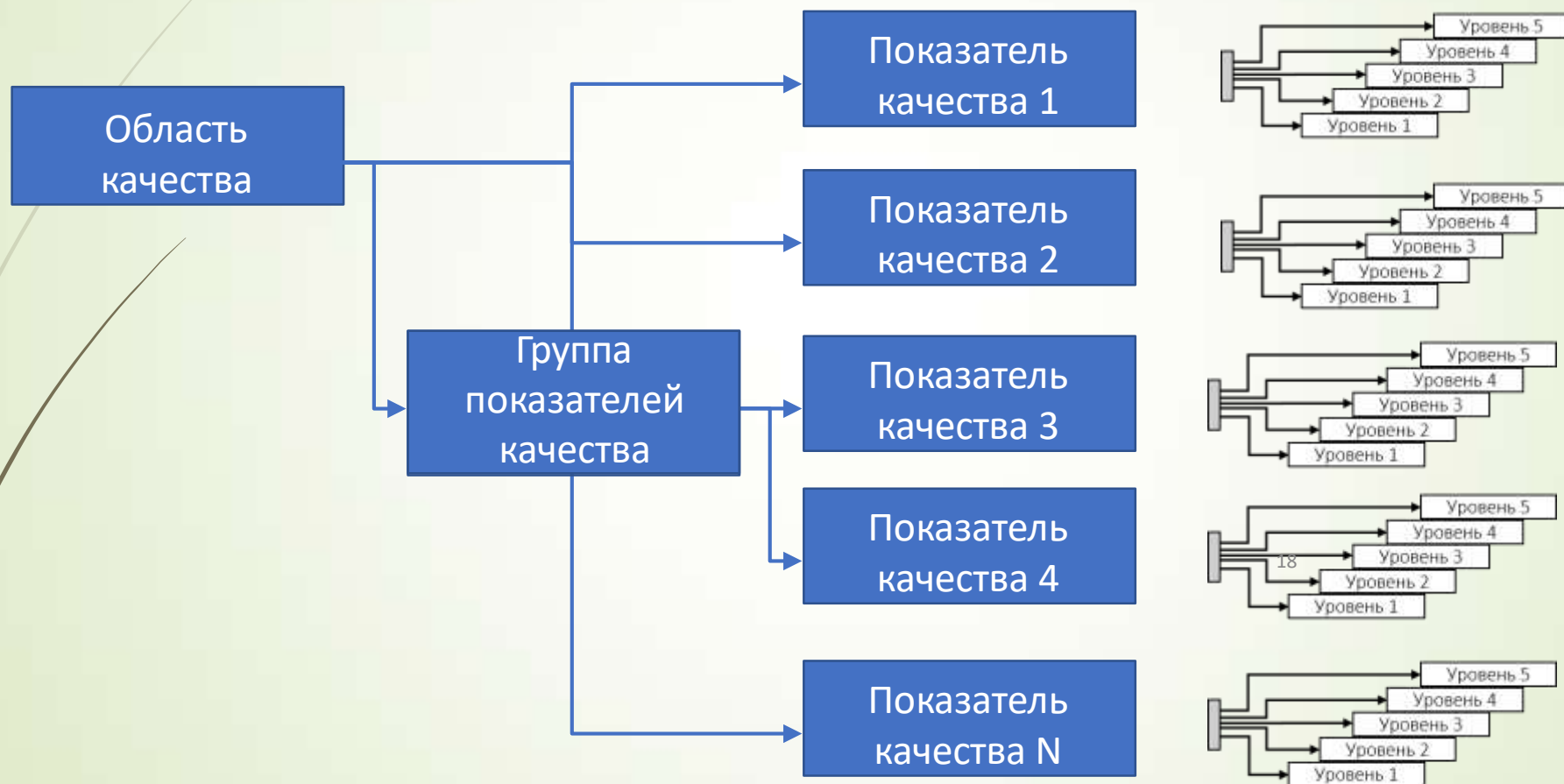
# Структура системы показателей качества МКДО

Области качества

Группы показателей качества

Показатели качества

Индикаторы качества



# МДО - 5 шагов к новой культуре дошкольного образования

## Зона развития

Требуется серьезная работа по повышению качества	Качество стремится к базовому	Базовый уровень качества	Хорошее качество	Превосходное качество
1	2	3	4	5
Элементарное понимание	Процессное понимание	Системное понимание	Средовое понимание	Глобальное понимание
Присутствуют <b>отдельные элементы</b> требуемой образовательной деятельности	Обеспечивается соответствие образовательной деятельности установленным требованиям <b>к отдельным процессам</b>	<b>Системная реализация требований ФГОС ДО</b> , управляемая в соответствии с принципами Стандарта. Деятельность выстраивается <b>с учетом потребностей и возможностей, интересов и инициативы воспитанников ДОО</b>	Ориентация на создание обогащенной образовательной среды для развития ребенка	Ориентация на создание лучшей мировой практики. Развитие высокой культуры дошкольного образования (ценности, принципы, методы, инновации)

19

Минимальные требования  
ФГОС ДО

# Система оценки качества дошкольного образования экспертами

Отправная точка экспертной работы — результаты внутренней оценки качества дошкольного образования в ДОО.


Шкалы МКДО предусматривают возможность проведения экспертной оценки качества дошкольного образования в ДОО с опорой на индикаторы качества МКДО. Поскольку для экспертной оценки ряда индикаторов качества Шкал МКДО требуется изучение документированной информации ДОО, а также результатов внутреннего МКДО, то для экспертов ДОО предусматриваются **дистанционный** и **выездной** этапы экспертной работы.

## ■ Система оценки качества дошкольного образования экспертами

На дистанционном этапе мониторинга качества дошкольного образования в ДОО эксперт проводит:

1) изучение результатов внутреннего мониторинга (внутренней оценки) качества образования в ДОО, профиля типичной ГРУППЫ ДОО;

2) изучение нормативно-правовых документов и другой документированной информации, определяющих и связанных с реализуемой образовательной деятельностью ДОО, представленных в открытом доступе на официальном сайте ДОО и размещенных в помещениях ДОО, предоставленных по предварительному запросу Координатором ДОО.



## Система оценки качества дошкольного образования экспертами

На этапе выездного экспертного мониторинга качества дошкольного образования в ДОО эксперт проводит:

- 1) опрос педагогических сотрудников, Координатора ДОО, администрации;
- 2) экспертные наблюдения за фактически реализуемой образовательной деятельностью в выбранной экспертом ГРУППЕ, а также в ДОО в целом.

## ■ Система оценки качества дошкольного образования экспертами

Изучение результатов внутренней оценки качества образования в ДОО помогает эксперту произвести предварительный сбор информации, необходимой для определения уровня качества по каждому показателю, произвести предварительное заполнение оценочного листа Шкал МКДО.

Изучение документов и материалов позволяет получить необходимую информацию для экспертной дистанционной оценки качества некоторых показателей качества МКДО. Если необходимых документов или материалов нет, то следует направить запрос Координатору ДОО на их предоставление или подтверждение их отсутствия в ДОО.

# МКДО РФ: 5-уровневая шкала оценивания

Оценка качества дошкольного образования производится с использованием инструментария МКДО по 5-балльной шкале.

**Оценка имеет 7 возможных состояний:**

- **Неприменимо (НП).** Если в ДОО по объективным причинам вообще не ведется деятельность, предусмотренная оцениваемым показателем. Например, при отсутствии детей с ОВЗ в группе и в детском саду в целом может быть зафиксирована отметка «НП».

- **Нулевой уровень.** Если работа по оцениваемому показателю не ведется или хотя бы один из индикаторов 1-го уровня не может быть оценен положительно, то речь идет о тревожном уровне качества образования по данному показателю. В таком случае по показателю ставится оценка «0 баллов» и фиксируется нулевой уровень качества.

- **1-й уровень. Требуется серьезная работа по повышению качества.** Если все индикаторы 1-го уровня оценены положительно, но хотя бы один индикатор 2-го уровня имеет отрицательную отметку, то ДОО присваивается 1 балл

по измеряемому показателю качества МКДО. Первый уровень качества свидетельствует о том, что деятельность в оцениваемом направлении ведется на элементарном уровне и требуется серьезная работа по ее совершенствованию, поскольку регистрируемый уровень качества сопровождается значительными недочетами / нарушениями нормативно-правовых требований в сфере дошкольного образования.



# МКДО РФ: 5-уровневая шкала оценивания

Оценка качества дошкольного образования производится с использованием инструментария МКДО по 5-балльной шкале.

**Оценка имеет 7 возможных состояний:**

**-2-й уровень. Качество стремится к базовому.** Этот уровень свидетельствует о том, что в ДОО практически полностью выполняются требования нормативно-правовых актов в сфере дошкольного образования, но базовый уровень качества не достигается из-за 1–3 недочетов/нарушений. Деятельность в направлении, описываемом показателем, ведется регулярно.

**3-й уровень. Базовый.** На данном уровне качества в ДОО обеспечивается базовое выполнение требований ФГОС ДО и других нормативно-правовых актов, регулирующих деятельность дошкольного образования РФ. На данном уровне фиксируется наличие системного подхода к работе по измеряемому направлению. Системная работа подразумевает наличие не только отдельных требуемых элементов системы, но и выстроенных связей и отношений между ними, стремление ДОО решать задачу комплексно, с учетом разносторонних индивидуальных способностей, потребностей и интересов воспитанников ДОО.

# МКДО РФ: 5-уровневая шкала оценивания

- **4-й уровень. Хорошее качество.** Данный уровень фиксируется при превышении базового уровня качества в ДОО. Такая ДОО предоставляет детям лучшие возможности для образования. Данный уровень указывает на наличие средового подхода к работе по измеряемому направлению, что подразумевает стремление ДОО создать эффективную образовательную среду с комплексным учетом разносторонних индивидуальных способностей, потребностей и интересов воспитанников ДОО и во взаимосвязи с внешней средой.

ДОО 4-го уровня нацелены на постоянное совершенствование своей образовательной деятельности и характеризуются активным вовлечением сотрудников ДОО и родителей воспитанников в принятие решений, стремятся к эффективному управлению ресурсами организации, в том числе управлению знаниями как важнейшим ресурсом организации

**5-й уровень. Превосходное качество.** На данном уровне качества фиксируется значительное превышение базового уровня, предусмотренного нормативно-правовыми требованиями в сфере дошкольного образования РФ. Пятый уровень отмечается как выдающийся результат в измеряемом показателе направления деятельности ДОО и выделяется как пример лучшей практики.

В ДОО 5-го уровня реализуется система управления образовательной деятельностью, которая, с одной стороны, обеспечивает высокую гибкость, необходимую для реагирования на инициативы и индивидуальные потребности воспитанников, их родителей и других заинтересованных сторон, активное вовлечение социокультурного окружения ДОО в реализацию образовательных задач; с другой стороны, обеспечивает стабильность работы и повышенную устойчивость к внешним воздействиям, что позволяет добиться высокого качества деятельности даже в самых сложных условиях социокультурного окружения.

# Оценка качества дошкольного образования с использованием Шкал МКДО

**Шаг 1.** Показатели, по которым зафиксирован статус «НП», исключаются из дальнейшей оценки, и оценивающий переходит к оценке остальных показателей. Оценка остальных показателей может проводиться в любом порядке по усмотрению оценивающего.

Оценку каждого показателя МКДО оценивающий начинает с 1-го уровня шкалы оценки показателя, отмечая согласие/несогласие с утверждением соответствующего уровневого индикатора и фиксируя его положительную (Да) или отрицательную (Нет) отметку.

**Шаг 2.** Если хоть один из индикаторов 1-го уровня не получает положительной отметки, то показателю присваивается оценка «0 баллов» и фиксируется нулевой уровень качества.

**Шаг 3.** Если все индикаторы 1-го уровня оценены положительно, но хотя бы один индикатор 2-го уровня имеет отрицательную отметку, то ДОО присваивается 1 балл по измеряемому показателю качества МКДО.

**Шаг 4.** Если все индикаторы 1-го и 2-го уровней оценены положительно, но хотя бы один индикатор 3-го уровня имеет отрицательную отметку, то ДОО присваивается 2 балла по измеряемому показателю качества МКДО.

**Шаг 5.** Если все индикаторы 1-го, 2-го и 3-го уровней оценены положительно, но хотя бы один индикатор 4-го уровня имеет отрицательную отметку, то ДОО присваивается 3 балла по измеряемому показателю качества МКДО.

**Шаг 6.** Если все индикаторы 1-го, 2-го, 3-го и 4-го уровней оценены положительно, но хотя бы один индикатор 5-го уровня имеет отрицательную отметку, то ДОО присваивается 4 балла по измеряемому показателю качества МКДО.

**Шаг 7.** Если все индикаторы 1-го, 2-го, 3-го, 4-го и 5-го уровней оценены положительно, то ДОО присваивается 5 баллов по измеряемому показателю качества МКДО.

Таким образом, оценка каждого показателя может иметь **семь возможных состояний**: НП, 0 баллов, 1 балл, 2 балла, 3 балла, 4 балла, 5 баллов.

# Алгоритм оценивания показателя «деятельность»

Уровни качества/ Линии	Требуется серьезная работа по повышению качества	Качество стремится к базовому	Базовый уровень качества	Хорошее качество	Превосходное качество
	1	2	3	4	5
<b>А</b> «ДОКУМЕНТИРОВАНИЕ»  С 2022 года не оценивается					
<b>Б</b> «ОБРАЗОВАТЕЛЬНЫЙ ПРОЦЕСС»	1.2.... ✓ 1.3.... ✓	2.3.... 2.4.... ✓ 2.5.... ✓ 2.6.... ✓ 2.7.... ✓	3.2.... 3.3.... ✓ 3.4.... ✓ 3.5.... ✓ 3.6.... ✓ 3.7.... ✓	4.3.... 4.4.... ✓ 4.5.... ✓ 4.6.... ✓ 4.7.... ✓ 4.8.... ✓	5.4.... 5.5.... ✓ 5.6.... ✗ 5.6.... ✗
<b>В</b> «ПРЕДМЕТНО- ПРОСТРАНСТВЕННАЯ СРЕДА»	1.4.... ✓	2.8.... ✓	3.8.... 3.9.... ✓ 3.10... ✓	4.9.... ✓ 4.10... ✓	5.7.... ✗




1

1

1

1





Экспертный мониторинг предусматривает использование Шкал МКДО и системы показателей качества МКДО в качестве основы для структурированного сбора предусмотренной мониторингом информации, ее анализа и оценивания.

### **Экспертный мониторинг предусматривает 5 этапов:**

- 1-й этап — дистанционного экспертного мониторинга;
- 2-й этап — выездного экспертного мониторинга;
- 3-й этап — формирования предварительной версии экспертного отчета;
- 4-й этап — предоставления обратной связи и обсуждения результатов с ДОО;
- 5-й этап — формирования итогового экспертного отчета.

## Выездной экспертный мониторинг качества

- Во время проведения выездной экспертной работы эксперты должны быть сфокусированы на том, чтобы собрать как можно больше информации о фактически реализуемой образовательной деятельности ДОО по показателям МКДО, наблюдая за работой выбранной ГРУППЫ в течение 2-х дней (не менее 4-х часов в каждый из этих дней, если ООП ДО реализуется в течение 6–8 часов в день, либо не менее 5-ти часов, если программа реализуется в течение 9 и более часов в течение дня). В случае краткосрочных программ (до 4 часов) наблюдение производится в течение всего времени ее реализации.
- Время работы эксперта должно быть распланировано таким образом, чтобы охватить все основные режимные моменты работы ГРУППЫ, включая основную детскую активность внутри группового помещения и за его пределами, в том числе во время прогулки. Кроме наблюдений за работой ГРУППЫ, эксперт также осматривает помещения общего пользования ДОО, беседует с администрацией ДОО и остальными сотрудниками ДОО.

## Предварительный анализ экспертом результатов мониторинга

На основании анализа Профиля качества ДОО:

- выявление рисков и проблемных областей;
- ранжирование первоочередных задач развития;
- установление системных связей и закономерностей между показателями;
- формулировка уточнений, замечаний, рекомендаций.

# ВЫВОДЫ ЭКСПЕРТА

-Указание на риски и проблемные области качества ДОО

-Рекомендации по последовательности работы

-Рекомендации по системному характеру работы

Выводы по расхождению внутренней и экспертной оценки

Формулировка уточнений, замечаний, рекомендаций – основа для разработки **программы развития ДОО**





Благодарим за внимание!  
Успехов!

<https://rused.ru/irk-mdou77/dokumenty/>  
СВ Волкова ст: 89500997638